
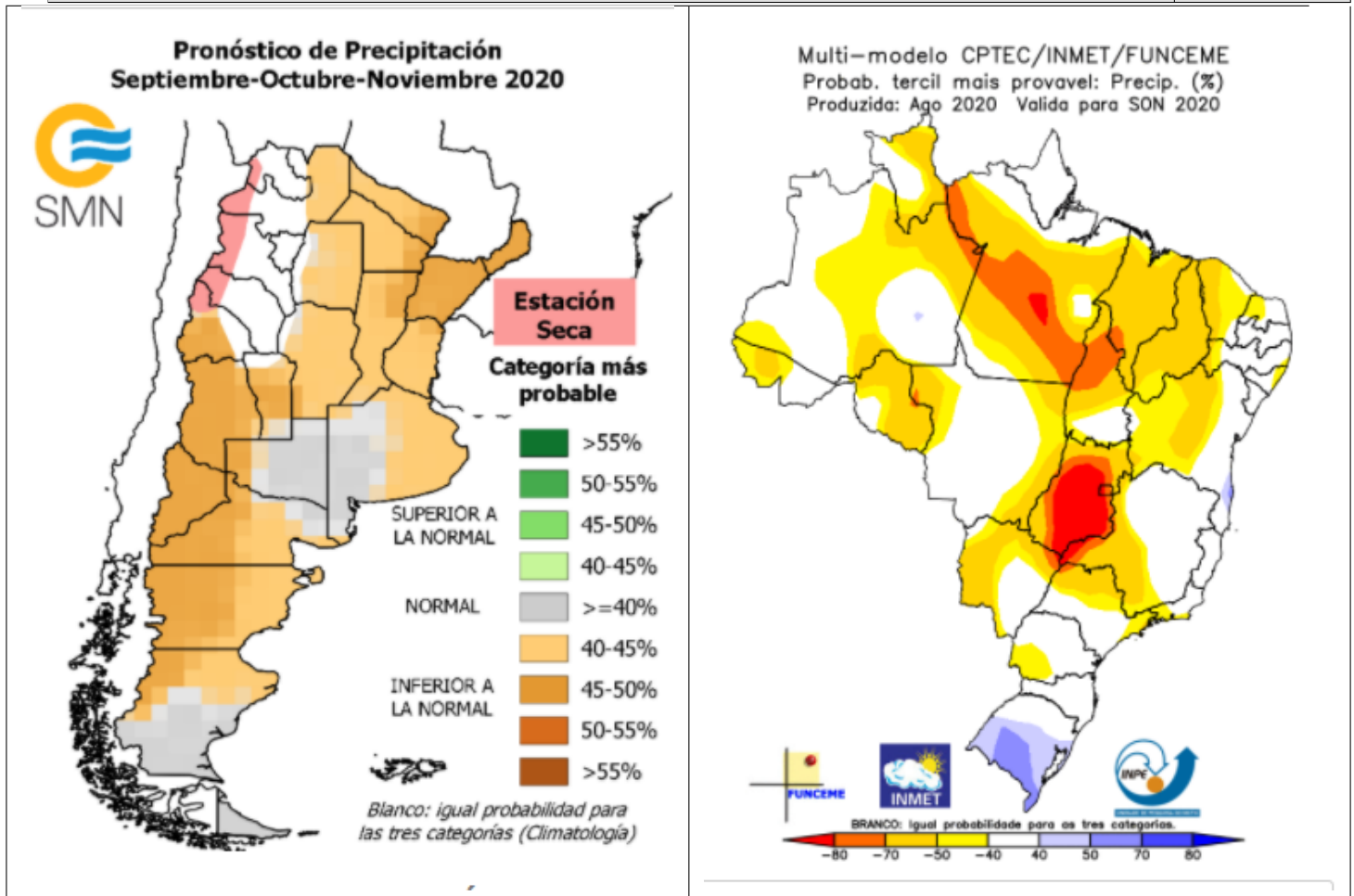
 <p>Ministerio de Obras Públicas Presidencia de la Nación</p>	<p>Instituto Nacional del Agua Subgerencia de Sistemas de Información y Alerta Hidrológico</p>	
<p>Informe complementario Situación meteorológica e hidrológica</p>	<p>Cuenca del Plata</p>	<p>Fecha: 20/sep/2020</p>

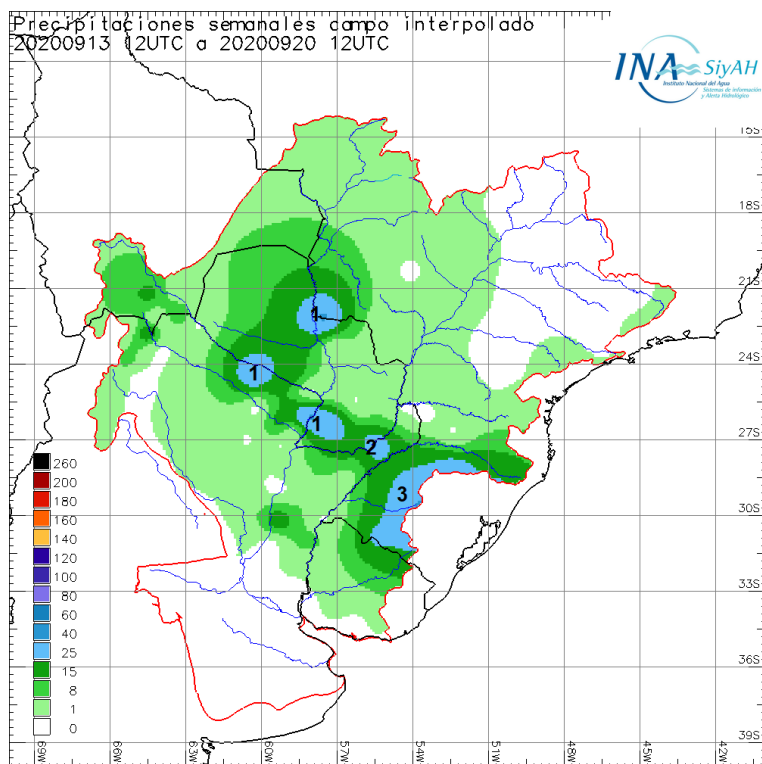
Marco Climático

<p>Escenario Climático septiembre-octubre-noviembre</p>	
<p>Próxima actualización : Reunión mensual de análisis de las perspectivas climáticas en SMN</p>	<p>25/sep/2020</p>



Situación Meteorológica

El Servicio Meteorológico Nacional mantiene diariamente la información referente a la perspectiva meteorológica en toda la cuenca. El pronóstico extendido, de actualización diaria, para la próxima semanas, desde el 21/sep hasta el 27/sep, indica que seguirá estando concentrada la actividad sobre el NE del país, con lluvias que podrían beneficiar a la cuenca media y alta del río Uruguay, sosteniendo su condición de aguas medias y sobre la cuenca de aporte directo a Yacyretá, postergando la tendencia descendente. Para la semana del 28/sep al 04/oct se espera una distribución semanal con un aumento de los montos de lluvia. Se interpreta que sobre la alta cuenca del río Uruguay se darían los eventos más significativos.



Precipitación acumulada semanal

Se distingue una zona de actividad que cubre toda la franja media de la cuenca del Plata. Los núcleos ubicados en (1) caen sobre áreas con gran déficit. El núcleo marcado con (2) indica las lluvias que permiten una mejora en el aporte al embalse de Yacyretá. El núcleo (3) indica el sostenimiento de la mejora en la cuenca media del río Uruguay. Vale resaltar la escasez de lluvias sobre la cuenca del río Paraná en Brasil y sobre la llanura pampeana.

Situación Hidrológica

■ Río Iguazú:

Escasas lluvias. La regulación efectuada por los embalses emplazados en el tramo medio del río permitió sostener los valores de caudal en el tramo inferior del río. En Cataratas el promedio semanal fue de 1.450 m³/s, levemente más. Los niveles de embalse registran un leve descenso. En septiembre promediaría unos 1.300 m³/s (en el orden del 65 % del promedio mensual de los últimos 25 años). Registró oscilaciones entre 500 m³/s y casi 2.000 m³/s. El pronóstico meteorológico permite esperar alguna mejora adicional en las próximas dos semanas.

■ Río Paraná desde Itaipú:

Persistencia del escenario de lluvias escasas o nulas. Disminuye el aporte de los principales afluentes, especialmente en la parte no regulada de la cuenca. La mitad superior, regulada por los embalses, aportó en promedio 6.860 m³/s (fuerte incremento del 22 %). Se espera que registre una disminución en la próxima semana. La parte no regulada registró una caída adicional del 36 %, promediando unos 900 m³/s. El caudal entrante al embalse de Itaipú promedió 7.760 m³/s (un 11 % más). La descarga del embalse aumentó en promedio un 9 % a 8.570 m³/s, sin superar los 9.000 m³/s. En la próxima semana se sostendría en los actuales valores. El embalse de Itaipú siguió descendiendo y actualmente se ubica en 2,80 m por debajo de la cota operativa normal.

■ Confluencia Paraná-Iguazú:

El sensor de Puerto Iguazú correspondiente a la Red Hidrológica Nacional registró acotadas oscilaciones intradiarias, promediando unos 10,00 m (1,50 m de ascenso promedio semanal) y registrando un máximo de 11,39 m en la mañana del 18/sep. Continuará oscilando próximo a los 10,00 m. Con la tendencia esperada promediaría en septiembre 9,90 m (2,80 m por debajo del promedio mensual desde 1995). La situación será monitoreada permanentemente con el equipo de mediciones de campo de la Red Hidrológica Nacional. El caudal en el Punto Trifinio promedió 10.000 m³/s (un 8 % más).

■ Tramo misionero-paraguayo del Paraná:

Lluvias moderadas sobre el área más próxima a Yacyretá y débiles en el resto de la cuenca de aporte. El caudal entrante al tramo se recuperó levemente. Podría registrarse un nuevo incremento en la próxima

semana.

■ **Tramo correntino-paraguayo del Paraná:**

Lluvias muy acotadas. El caudal entrante al embalse registró un incremento del 13 %, con un promedio semanal de 10.300 m³/s, con un máximo de 10.700 m³/s en el viernes y ayer sábado. La descarga se incrementó sólo un 8 %, promediando 9.610 m³/s, con un máximo de 10.200 m³/s en los días 16/sep y 17/sep. Se espera que continúe oscilando próximo a los 10.000 m³/s. El nivel en Paso de la Patria acusó el efecto de la mayor descarga desde Yacyretá ascendiendo unos 0,50 m, estabilizándose hoy, sin salir de la franja de aguas bajas. Continuaría oscilando muy por debajo de los 2,00 m.

■ **Río Paraguay en Cuenca Superior:**

Muy leve recuperación de las lluvias sobre la cuenca alta. Los niveles en los cursos de nacientes están en los mínimos esperados para este año, muy cerca de los mínimos históricos. Podrían comenzar a recuperarse levemente en un par de semanas. En el Pantanal continúa un leve descenso, con la posibilidad de quedar en algún caso en un nuevo registro mínimo histórico. No hay expectativa de mejora en las próximas dos semanas, por lo menos. Será muy acotado el aporte desde esa región hacia el tramo compartido argentino-paraguayo del río.

■ **Río Paraguay en Cuenca Media:**

Se destaca el acotado núcleo de lluvias sobre la zona de confluencia del río Apa con el río Paraguay, con acumulados del orden de 30 mm. Predomina una marcada tendencia descendente en todo el tramo medio del río. En Bahía Negra, en la descarga del Pantanal, el nivel descende a razón de unos 0,02 m por día. Hoy registró 0,99 m (2,46 m por debajo del promedio de septiembre desde 1995 y 1,62 m por debajo del nivel en igual fecha de 2019). En Puerto Concepción el descenso es de casi 0,03 m por día, pero se espera que se atenúe levemente. Hoy registra 1,15 m (2,55 m por debajo del normal de septiembre y 1,71 m por debajo del nivel en igual fecha de 2019).

■ **Río Paraguay en Cuenca Inferior:**

Leve mejoría en las lluvias, promediando espacialmente unos 20 mm acumulados semanales. El caudal fluvial desde el tramo medio del río se redujo al orden de los 1.100 m³/s. En el tramo inferior los niveles continúan por debajo de los registrados en la gran bajante de 2019, sin expectativa de mejora en las próximas semanas. Por el contrario, se ha agravado el cuadro de aguas bajas. En Puerto Pilcomayo la escala sigue sin lectura oficial, la que se estima hoy en 0,63 m (2,62 m por debajo del promedio mensual de septiembre de los últimos 25 años y 1,95 m por debajo del nivel registrado en esta época en 2019, en plena tendencia fuertemente descendente). En el Puerto de Formosa tampoco se cuenta con lectura oficial. Se estima hoy 0,79 m (2,85 m por debajo del promedio mensual de septiembre desde 1995 y 2,25 m por debajo del nivel de igual fecha de 2019). El descenso neto semanal fue de sólo 0,09 m. Continuaría el escenario de aguas muy bajas por el toda la primavera.

■ **Confluencia Paraná-Paraguay:**

Desde el 17/sep se registra una nueva y acotada tendencia ascendente. Los niveles quedarán oscilando próximos a 1,50 m. Los promedios semanales son 1,37 m en Corrientes y 1,46 m en Barranqueras, netamente por debajo de los respectivos límites de aguas bajas. En septiembre, con la tendencia esperada, los promedios mensuales serían del orden 1,60 m (del orden de 1,55 m por debajo de lo normal).

■ **Río Paraná en territorio argentino:**

Nuevamente escasas lluvias en la semana. El caudal que ingresa al tramo actualmente es del orden del 35 % del promedio de septiembre desde 1995. Continuará siendo muy inferior a la referencia estadística. Se registró un marcado descenso en todo el tramo medio del río. Se mantienen los niveles en la franja de aguas bajas. En Goya el nivel alcanzará mañana el máximo del nuevo repunte con 1,80 m. En septiembre promediara 1,90 m (1,40 m por debajo de lo normal). En Santa Fe el nivel alcanzaría su pico el 26/sep con 1,20 m. Promediara en el mes 1,37 m (1,47 m por debajo del valor normal). En el próximo día martes 22/sep/2020 se actualizarán los pronósticos a 7 días y las tendencias a 14 días.

■ **Delta del Río Paraná:**

Cero lluvias en la semana. El caudal entrante al Delta se mantiene acotado en los 10.000 m³/s, sin tendencia definida. La mitad superior del Delta retomó fuertemente la bajante. Se espera la persistencia del estiaje

durante toda la primavera. Los apartamientos actuales con respecto a los niveles medios habituales de esta época del año son de -2,13 m en Diamante y -1,37 m en Ramallo. En Victoria el nivel mantiene el descenso, aunque atenuado en los últimos días. Descendió 0,50 m en la semana. La tendencia será más atenuada en la próxima semana. Promediaría en septiembre 2,25 m (en el orden de 1,20 m por debajo de lo normal). En Rosario el nivel promediaría en el mes 1,12 m (1,55 m por debajo del nivel promedio desde 1995). No se espera una recuperación hacia niveles normales durante la primavera. En el estuario se registraron oscilaciones más marcadas, con una bajante moderada el 18/sep y aguas altas sostenidas en este fin de semana. Continuará predominado la condición de aguas bajas en las próximas semanas. En Villa Paranacito el nivel se mantuvo por debajo de los 2,00 m, con un máximo hoy próximo a 1,70 m. En el corto plazo, seguirá muy dependiente de las oscilaciones en el estuario.

■ **Río Gualeguay:**

Casi sin lluvias. Persistencia del escenario hidrológico de estiaje. La condición de la cuenca se mantiene sin grandes cambios. Prevalece una condición de niveles encauzados, sin desbordes. El monitoreo se realiza en conjunto con la Dirección General de Hidráulica de Entre Ríos. El último informe fue emitido el miércoles 16/sep y se presenta en la página web. El próximo informe sería elaborado el miércoles 30/sep, con atención al monitoreo de variables hidrológicas regionales.

■ **Río Uruguay en su Alta Cuenca:**

Se redujo la actividad y sólo se registraron lluvias débiles. Los embalses continúan en la mitad de su capacidad de reserva. Conserva cierta capacidad de atenuación de los excedentes de futuras lluvias. La regulación mantuvo toda la semana un caudal de aporte al tramo compartido con Brasil del orden de 1.250 m³/s (17 % de disminución semanal). Se espera que prevalezca una muy leve tendencia descendente. El pronóstico meteorológico indica que probablemente se registre un nuevo evento en los últimos días del mes.

■ **Cuenca Media del Río Uruguay:**

Se registró un incremento parejo de las lluvias sobre la cuenca media. Los acumulados promediaron espacialmente unos 20 mm. El aporte en ruta promedió en la semana unos 1.600 m³/s, un 78 % de aumento entre semanas. Podría registrarse un nuevo evento significativo durante las próximas dos semanas. Los niveles continuarían en la franja de aguas medias en los próximos días, con caudales oscilantes. En Paso de los Libres el nivel ascendió en la semana 1,10 m. La tendencia climática indica lluvias normales sobre la cuenca media en el trimestre al 30/nov. Se mantendrá la atención en los eventos de corto plazo.

■ **Cuenca Baja del Río Uruguay:**

Escasas lluvias en la semana. El aporte total al embalse de Salto Grande aumentó en promedio un 29 %, compensando la disminución en la semana anterior. El nivel de embalse continuaría oscilando por debajo de su valor normal de 35,00 m. El tramo inferior continuó con oscilaciones dentro de la franja normal de septiembre. En Concepción del Uruguay el nivel promediaría en septiembre 1,60 m (unos 0,60 m por debajo del valor normal).

■ **Salado Santafesino:**

Prácticamente sin lluvias. Persiste la marcada condición de aguas bajas en el tramo inferior del río. Los niveles continuarán en valores muy bajos. La Dirección General de Servicios Técnicos Específicos, dependiente del Ministerio de Infraestructura, Servicios Públicos y Hábitat de la Provincia se encuentra a cargo del monitoreo, manteniendo información sobre la evolución fluvial. No se espera un cambio significativo en el corto plazo.

■ **Cuencas Bonaerenses:**

Sin lluvias en la semana. Persistiría el escenario de fuerte escasez en las próximas dos semanas. Sigue prevaleciendo condiciones deficitarias en toda la llanura pampeana. No se espera cambios importantes durante la primera mitad de la primavera. La tendencia climática actualizada indica lluvias inferiores a las normales en la Provincia y se extiende a toda la llanura pampeana, con horizonte el 30/nov próximo.

Se recomienda visitar la página web para observar los productos del monitoreo satelital

<https://alerta.ina.gob.ar/pub/mapa> (mapa)
<https://alerta.ina.gob.ar/pub/gui> (listado de servicios)
<https://alerta.ina.gob.ar/ina> (repositorio de mapas, gráficas e informes)

0.3.1. Referencias

Prefectura Naval Argentina	Comisión Técnica Mixta de Salto Grande
Servicio Meteorológico Nacional	Comisión Regional del Bermejo
Entidad Binacional Yacyretá	Ministerio de Infraestructura y Transporte de la Provincia de Santa Fe