



# OBSERVATORIO HIDROLÓGICO NACIONAL

RESUMEN FEBRERO 2026





## MARCO CLIMÁTICO

Actualmente los indicadores oceánicos y atmosféricos en el océano Pacífico ecuatorial muestran una transición hacia condiciones neutrales. De acuerdo con los modelos dinámicos y estadísticos, en promedio, en el trimestre marzo-abril-mayo de 2026 hay probabilidades de 90% de transición a condiciones neutrales y las mismas continuarían en el próximo trimestre.

Las condiciones de sequías en parte de Argentina se identifican claramente con el Índice de Precipitación Estandarizada (SPI en inglés) en la escala temporal de 3 meses. Las áreas que están en situación anormalmente seca se ubican en los últimos meses en gran parte de la Llanura Pampeana y parte de la zona patagónica. En consecuencia, se observa sequía severa a extrema en gran parte de Buenos Aires, este de La Pampa y sur de Córdoba y zona norte cordillerana en la Patagonia. Estas condiciones se visualizan claramente, como grandes áreas con sequías (marrones a rojas) en el centro de nuestro país y en norte de

Patagonia, centro-sur de Chile y áreas en el sur de Brasil (Fig 1).

Durante el mes de febrero pasado ocurrieron lluvias excepcionales en el centro de Salta y alrededores y de menores valores en el sur del Litoral y centro-sur de Córdoba y leves en el resto del país. En consecuencia, se observaron valores superiores a los normales (verdes) en el centro de Salta y zonas aledañas, sur del Litoral, Córdoba y de la Patagonia y negativas (amarillo) en el resto del país (Fig. 2 y 3). En consecuencia, la comparación de las condiciones de sequía con respecto al último trimestre muestra empeoramientos (rojos) en gran parte de la Llanura Pampeana y centro-norte de la Patagonia, centro-sur de Chile y áreas en el sur de Brasil y finalmente muestra mejoramientos en áreas en el norte de nuestro país, Uruguay y en las nacientes del río Paraná en territorio brasileño (azules) (Fig. 4).

El último pronóstico climático elaborado por el Servicio

Meteorológico Nacional (SMN), en colaboración con otros organismos, indica que las lluvias para el trimestre marzo-abril-mayo 2026 pueden ser superior a la normal en las provincias del Noroeste y en el sur de la Patagonia; normales en el centro y norte de Patagonia, La Pampa, Buenos Aires, Litoral, este de Salta, Chaco, Formosa y Santiago del Estero. Y finalmente precipitaciones normales o inferior a la normal en Mendoza, San Juan, San Luis, Córdoba, oeste de Santa Fe y sur de Santiago del Estero (Fig. 5). En tanto que las temperaturas previstas para el trimestre próximo se encontrarán superior a la normal sobre en el sur de la Patagonia, noroeste, Córdoba, Santiago del Estero, oeste de Santa Fe, oeste de Chaco y de Formosa y temperaturas normales o superior a lo normal en el centro y norte de la Patagonia, Cuyo, La Pampa, Buenos Aires y Litoral (Fig. 6).

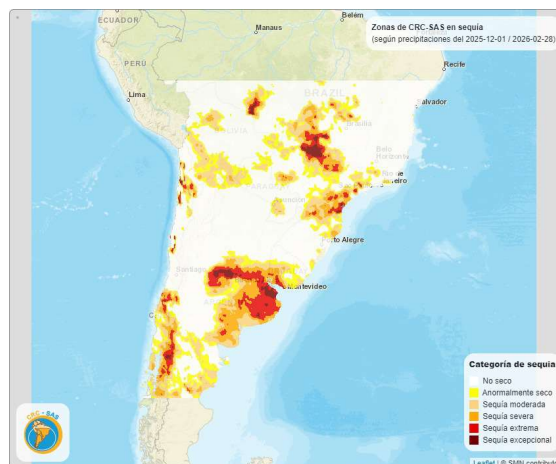
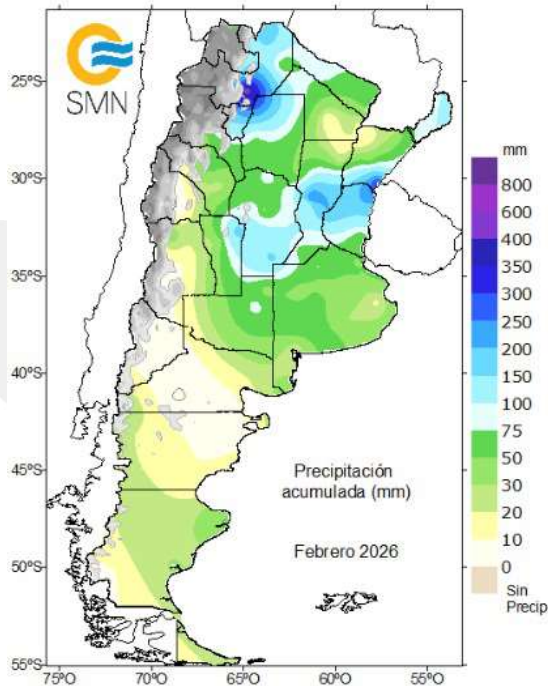
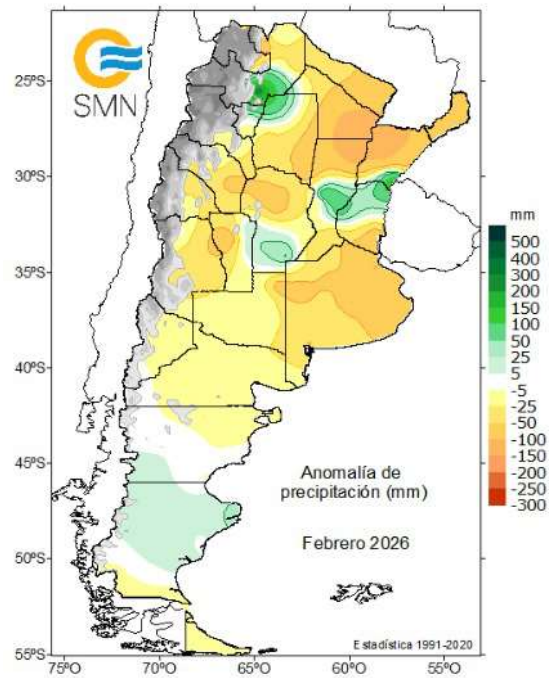


Figura 1. Índices de Sequías en Argentina SPI 3.  
Fuente: SISSA - SRC SAS (Sistema de Información sobre Sequías para el sur de Sudamérica)

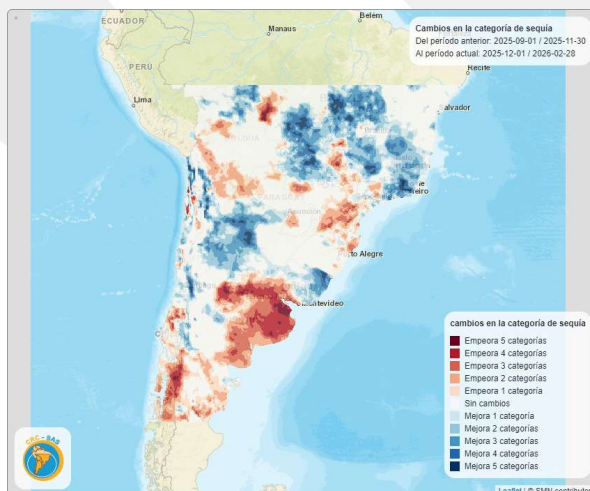
**Índice de Precipitación Estandarizada (SPI por sus siglas en inglés):** cuantifica las condiciones de déficit o exceso de precipitación en un lugar y para una escala determinada de tiempo. Para escalas temporales cortas (1-2 meses), el SPI está fuertemente asociado al contenido de humedad del suelo (uso meteorológico). Para escalas largas (3-6 meses) a efectos agronómicos e hidrológicos y más largas (12 meses o mayor), el índice está relacionado con el agua subterránea o el nivel de represas y reservorios.



**Figura 2. Precipitación acumulada Febrero 2026.**  
Fuente: Servicio Meteorológico Nacional

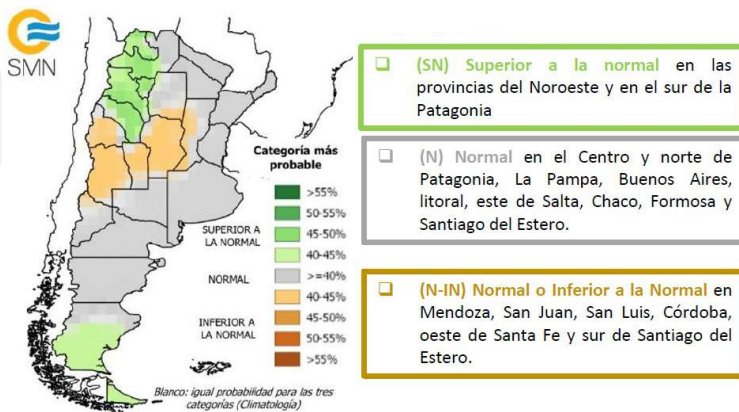


**Figura 3 Anomalía de precipitación Febrero 2026.**  
Fuente: Servicio Meteorológico Nacional



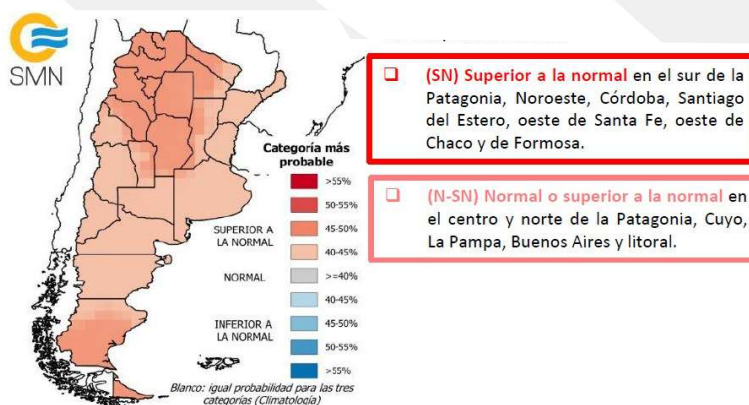
**Figura 4. Cambio de categorías trimestral de Sequías en Argentina SPI 3.**  
Fuente: SISSA - SRC SAS (Sistema de Información sobre Sequías para el sur de Sudamérica)

## PRONÓSTICO TRIMESTRAL - Precipitación Marzo - Abril - Mayo 2026



**Figura 5.** Pronóstico climático de precipitación trimestre Marzo - Abril - Mayo 2026  
Fuente: Servicio Meteorológico Nacional

## PRONÓSTICO TRIMESTRAL - Temperatura Marzo - Abril - Mayo 2026



**Figura 6.** Pronóstico climático de temperatura trimestre Marzo - Abril - Mayo 2026  
Fuente: Servicio Meteorológico Nacional



## CAUDALES

Los caudales del mes analizado se comparan con los máximos, medios y mínimos históricos del mes informado.

### REGIÓN CUYO

La estación La Angostura, sobre el río Atuel, persiste y acentúa su condición de caudales excepcionalmente bajos, registrando caudales por debajo de la curva de caudales mínimos históricos durante los días 11, 12 y 13 del mes de febrero. El caudal medio mensual fue de  $24,62 \text{ m}^3/\text{s}$ , que representa el 48,5% del caudal medio histórico.

El río Mendoza, en la estación Guido, acentúa su situación de caudales bajos alcanzando en el mes de febrero la condición de caudales excepcionalmente bajos. Durante los días 16 al 19, sus caudales fueron inferiores a los caudales mínimos históricos. El caudal medio mensual fue de  $41,38 \text{ m}^3/\text{s}$ , que representa el 51,8% del caudal medio histórico del mes de febrero.

La estación La Jaula, sobre el río Diamante continúa en condición de

caudales moderadamente bajos. El caudal medio mensual fue de  $33,04 \text{ m}^3/\text{s}$ , que representa el 75,7% del caudal medio histórico del mes de febrero.

El río Grande, en la estación La Gotera, acentúa su tendencia decreciente pasando a una condición de caudales excepcionalmente bajos, siendo el caudal medio para el mes de febrero de  $40,92 \text{ m}^3/\text{s}$ , el cual representa el 44% del caudal medio histórico mensual.

En contraste con el mes anterior, febrero se caracterizó por su disminución gradual en los caudales del río San Juan. El caudal medio mensual alcanzó los  $23,88 \text{ m}^3/\text{s}$ , valor que representa aproximadamente el 31 % del promedio histórico, y que expresa las excepcionales condiciones hidrológicas deficitarias que siguen agravando la disponibilidad hídrica en la provincia de San Juan.



## REGIÓN PATAGONIA

La información de alturas hidrométricas del Banco de Datos de la Red Hidrológica Nacional ha sido actualizada y está consistida hasta el mes de diciembre en las estaciones Paso de los Indios (2004), Los Altares (2207), Los Molinos (2297), Nacimiento (2215) y Puente Blanco (2818) aunque las alturas correspondientes al mes de agosto no han sido cargadas todavía. En la estación Paso Córdova (1808), se dispone de información consistida hasta el mes de noviembre de 2025 y todavía no ha sido cargada en el banco de datos la información correspondiente a julio.

Para el análisis de los meses que no están cargados en el banco de datos se utiliza la información cruda que fue transmitida en tiempo real y que no está consistida. Como el sensor telemétrico en las estaciones Los Molinos y Puente Blanco está fuera de línea, la información más reciente disponible es la cargada en el Banco de Datos.

En la estación Paso de los Indios, sobre el río Neuquén, los caudales durante febrero se mantuvieron en valores marcadamente inferiores a los mínimos históricos. A partir del 10 de diciembre los caudales medios diarios están registrando los mínimos absolutos del

período (1991/2024). El caudal medio mensual de febrero representa el 3 % del caudal medio para los meses de febrero y le corresponde una excedencia del 100 % (caudales excepcionalmente bajos, mínimo absoluto para los meses de febrero dentro del período analizado). Cabe señalar que la nube de aforos para el ajuste de la curva HQ presenta una gran dispersión introduciendo mucha incertidumbre en las estimaciones de caudales. El hidrograma de caudales diarios para el mes de febrero de 2026 que se muestra en el gráfico y los porcentajes estimados son aproximados.

En la estación Paso Córdova, sobre el río Negro, los caudales durante el mes de febrero se han mantenido inferiores a los caudales promedio históricos correspondientes. Esta situación se mantiene desde julio. El caudal medio mensual de febrero de 2026 representa el 82 % del caudal medio para dicho mes y le corresponde una excedencia del 80 % (caudales marcadamente bajos). Cabe señalar que esta cuenca se encuentra fuertemente regulada.

Durante el mes de febrero en la estación Los Altares, sobre el río Chubut, los caudales se mantuvieron en valores marcadamente inferiores a los mínimos



históricos. Desde el mes de septiembre se están registrando caudales extremos mínimos diarios en comparación con los registrados en el período de referencia (1991/2023). El caudal medio mensual de febrero de 2026 representa el 13 % del caudal medio para dicho mes y le corresponde una excedencia del 100 % (caudales excepcionalmente bajos, mínimo absoluto para los meses de febrero dentro del período analizado).

En la estación Nacimiento, en la descarga del lago Fontana donde nace el río Senguerr, los caudales medios diarios durante febrero muestran una recuperación. A mediados de febrero los caudales medios diarios superan los valores promedio del registro. Posteriormente, el 23 y 24, 27 y 28 de febrero se registran los caudales medios diarios máximos en comparación con los registrados en el período de referencia (1991/2023), marcadamente inferiores a los caudales promedio históricos correspondientes. El caudal medio mensual de febrero representa el 135 % del caudal medio para los meses de febrero con una excedencia del 16 % (caudales marcadamente altos).

En la estación Los Molinos, sobre el río Senguerr, el sensor telemétrico está fuera de línea.

En la estación Puente Blanco, sobre el río Gallegos, el sensor telemétrico ha retomado las transmisiones. Durante los meses de enero y febrero se registraron caudales medios diarios inferiores a los del período de referencia (1993/2023). El caudal medio mensual de enero representa el 106 % del caudal medio para los meses de enero con una excedencia del 33 % (caudales moderadamente elevados). El caudal medio mensual de febrero representa el 66 % del caudal medio para los meses de febrero con una excedencia del 78 % (caudales marcadamente bajos).

## REGIÓN LITORAL

Durante el mes de febrero de 2026, las estaciones analizadas mostraron comportamientos hidrológicos diferenciados, aunque manteniendo coherencia con la tendencia descendente observada hacia finales de enero en gran parte del sistema. En términos generales, el mes se caracterizó por valores iniciales moderados, oscilaciones intra-mensuales y una relativa estabilización hacia el cierre del período, con respuestas hidrológicas particulares según la dinámica de cada cuenca.



Para la estación del río Paraná en Corrientes, el mes comenzó con un caudal de 13.506,9 m<sup>3</sup>/s, valor inferior al registrado al cierre de enero (13.569 m<sup>3</sup>/s), lo que indica la continuidad del escenario descendente iniciado durante el mes anterior. Durante los primeros días de febrero se produjo un descenso marcado, alcanzando valores cercanos a 11.854,9 m<sup>3</sup>/s el 4/02, uno de los mínimos del período.

Posteriormente, los caudales iniciaron una recuperación gradual durante la segunda semana, alcanzando el máximo mensual de 13.704,7 m<sup>3</sup>/s el 14/02. Luego de este pico se observó nuevamente un descenso moderado durante la tercera semana, seguido por una nueva recuperación hacia finales del mes, finalizando febrero con valores cercanos a 13.111,1 m<sup>3</sup>/s.

Este comportamiento refleja una dinámica oscilatoria de caudales, aunque con magnitudes moderadas, manteniéndose en general por debajo de los valores registrados durante enero, lo que evidencia una continuidad del proceso de ajuste hidrológico posterior a los altos caudales observados a comienzos del verano.

Siguiendo con el río Paraná en la estación del Túnel Subfluvial el mes comenzó con un caudal de 13.183,9 m<sup>3</sup>/s, en concordancia con el comportamiento observado en Corrientes y en continuidad con el descenso registrado a finales de enero.

Durante la primera semana del mes, los caudales mostraron una tendencia descendente sostenida, alcanzando valores cercanos a 11.756,5 m<sup>3</sup>/s el 10/02, uno de los registros más bajos del período. Posteriormente, se observó una recuperación progresiva, que culminó con el máximo mensual de 13.124 m<sup>3</sup>/s el 20/02.

A partir de ese momento se consolidó nuevamente una tendencia descendente durante la última semana, finalizando febrero con un caudal de 11.474,7 m<sup>3</sup>/s. Este comportamiento evidencia una variabilidad intra-mensual moderada, con amplitudes relativamente acotadas y una tendencia general levemente descendente hacia el cierre del mes.

En la estación El Soberbio, correspondiente al río Uruguay en la cuenca alta, el comportamiento fue marcadamente más variable, reflejando la rápida respuesta hidrológica característica de esta cuenca.



El mes comenzó con un caudal de 1.039,2 m<sup>3</sup>/s, registrándose inicialmente un descenso significativo hasta 626 m<sup>3</sup>/s el 2/02, que constituye el mínimo mensual. Posteriormente, se produjo un rápido incremento de los caudales, alcanzando valores cercanos a 1.478,3 m<sup>3</sup>/s el 6/02.

Durante el resto del mes se observaron oscilaciones pronunciadas, con nuevos incrementos que culminaron en el máximo mensual de 1.739,3 m<sup>3</sup>/s el 21/02. Luego de este evento, los caudales experimentaron nuevamente descensos y recuperaciones parciales, finalizando febrero con un valor cercano a 1.511,8 m<sup>3</sup>/s.

La dinámica observada evidencia una alta variabilidad intra-mensual, asociada a la rápida respuesta de la cuenca del río Uruguay ante eventos de precipitación.

En la estación Puerto Formosa, sobre el río Paraguay, febrero mostró un comportamiento relativamente estable en comparación con las otras estaciones analizadas.

El mes comenzó con un caudal de 1.885,6 m<sup>3</sup>/s, registrándose durante los primeros días un descenso gradual, que alcanzó

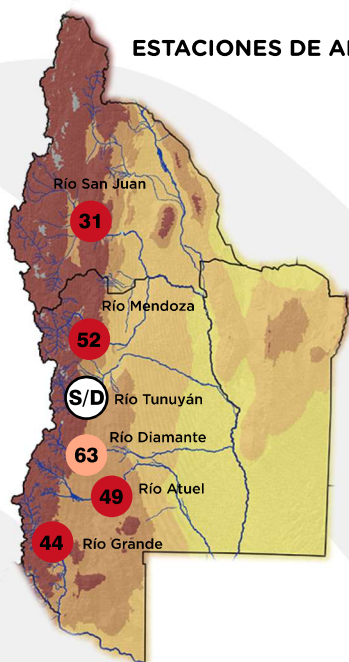
valores cercanos a 1.725,5 m<sup>3</sup>/s el 6/02, constituyendo uno de los mínimos del período. A partir de allí se observó una recuperación progresiva, alcanzando el máximo mensual de 1.893,6 m<sup>3</sup>/s el 15/02.

Posteriormente, los caudales mostraron una leve tendencia descendente y luego una estabilización, manteniéndose durante la segunda mitad del mes en valores cercanos a 1.840 m<sup>3</sup>/s, finalizando febrero con un caudal de 1.791 m<sup>3</sup>/s.

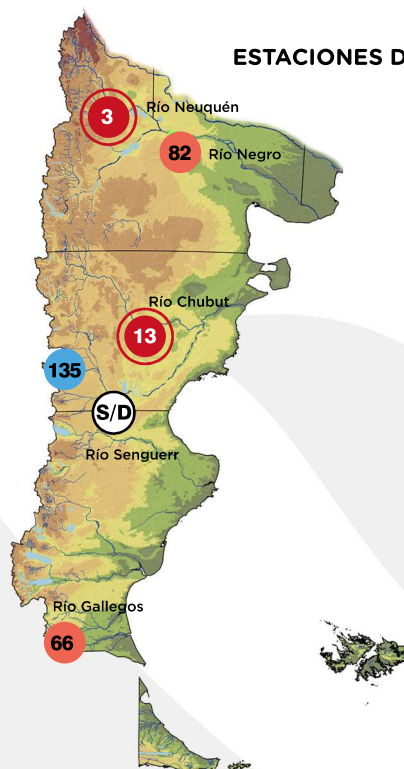
Este comportamiento refleja variaciones moderadas y relativamente estables, características del régimen hidrológico del río Paraguay, donde las fluctuaciones suelen ser más graduales que en los cursos de la cuenca del Paraná o del Uruguay.

## ESTADO ACTUAL DE LOS CAUDALES MEDIOS MENSUALES

ESTACIONES DE AFORO DE CUYO



ESTACIONES DE AFORO DE PATAGONIA



ESTACIONES DE AFORO DEL LITORAL



- CAUDALES EXCEPCIONALMENTE BAJOS.
- CAUDALES MARCADAMENTE BAJOS.
- CAUDALES MODERADAMENTE BAJOS.
- CAUDALES NORMALES.
- CAUDALES MODERADAMENTE ALTOS.
- CAUDALES MARCADAMENTE ALTOS.
- CAUDALES EXCEPCIONALMENTE ALTOS.

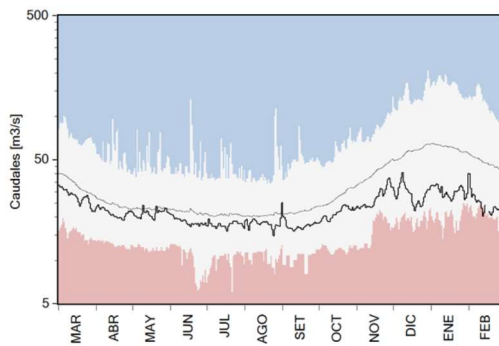
Las categorías de los puntos están basadas en la clasificación de los caudales medios mensuales en el período de registro.

Los números dentro de los círculos indican el porcentaje del caudal medio mensual con relación al histórico correspondiente.

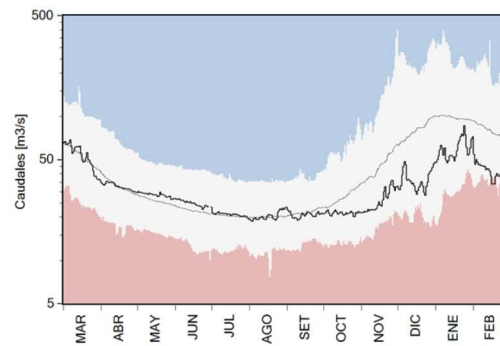


## HIDROGRAMAS

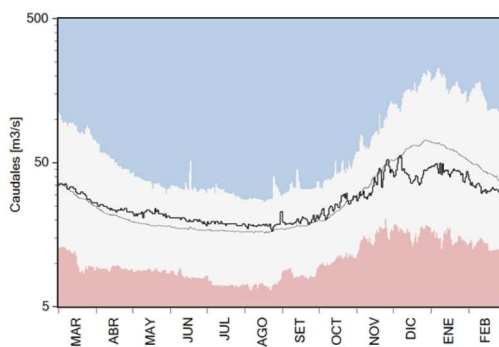
**Río Atuel en La Angostura: 2025-2026**  
**Período de registro: 1906-2023**



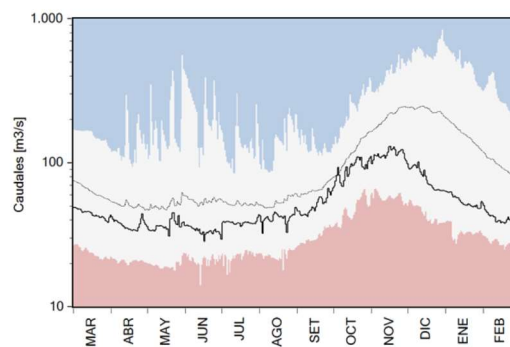
**Río Mendoza en Guido: 2025-2026**  
**Período de registro: 1956-2023**



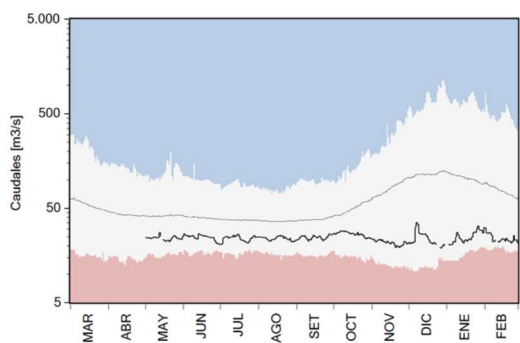
**Río Diamante en La Jaula: 2025-2026**  
**Período de registro: 1971-2023**



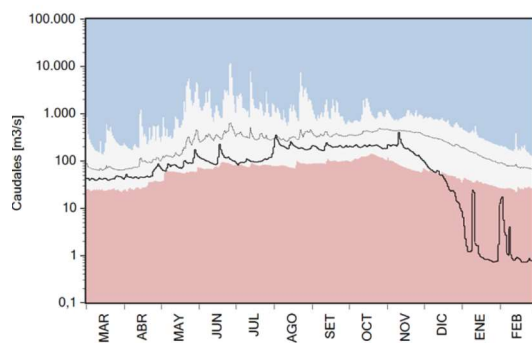
**Río Grande en La Gotera: 2025-2026**  
**Período de registro: 1972-2023**



**Río San Juan en km 101: 2025-2026**  
**Período de registro: 1971-2023**



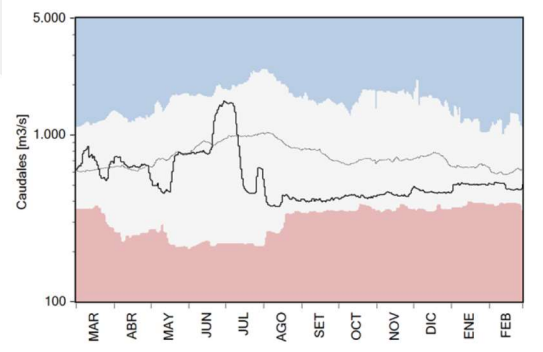
**Río Neuquén en Paso de Indios: 2025-2026**  
**Período de registro: 1991-2024**



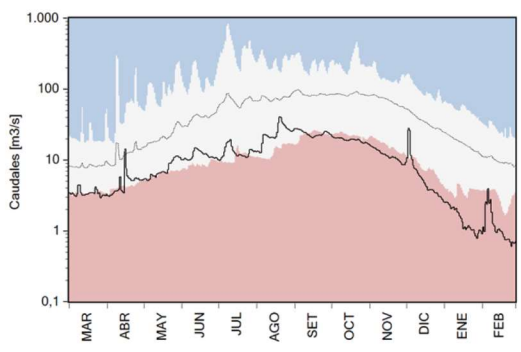


## HIDROGRAMAS

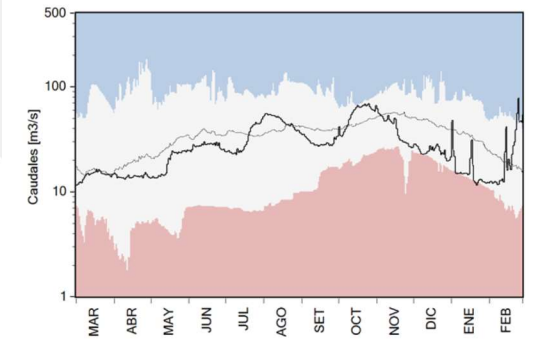
**Río Negro en Paso Córdoba:** 2025-2026  
**Período de registro:** 1991-2023



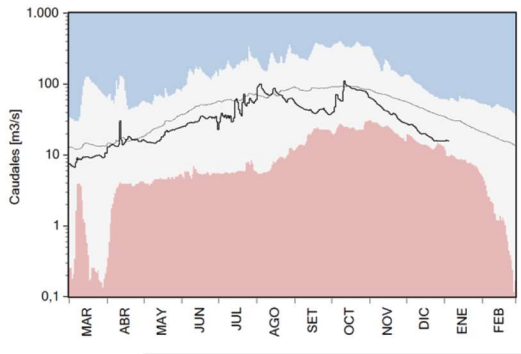
**Río Chubut en Los Altares:** 2025-2026  
**Período de registro:** 1991-2023



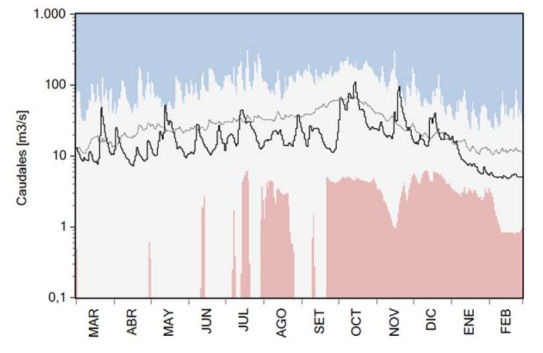
**Río Senguerr en Nacimiento:** 2025-2026  
**Período de registro:** 1991-2023



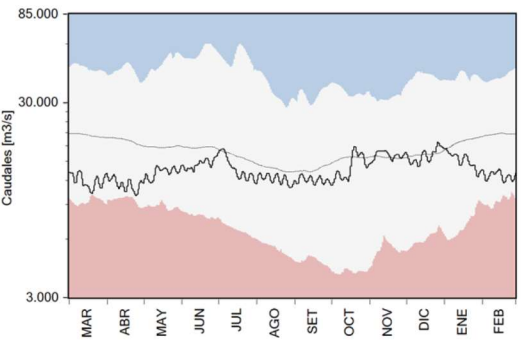
**Río Senguerr en Los Molinos:** 2025-2026  
**Período de registro:** 1991-2024



**Río Gallegos en Puente Blanco:** 2025-2026  
**Período de registro:** 1993-2023



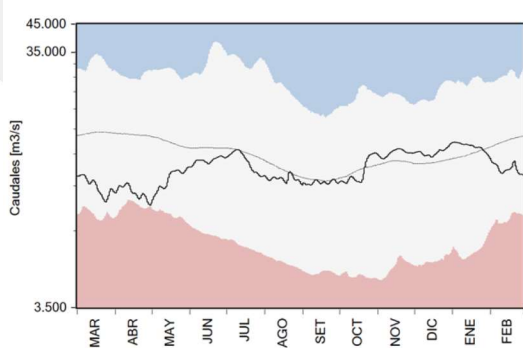
**Río Paraná en Corrientes:** 2025-2026  
**Período de registro:** 1904-2023



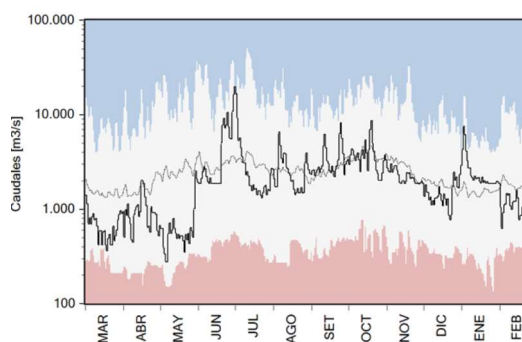


## HIDROGRAMAS

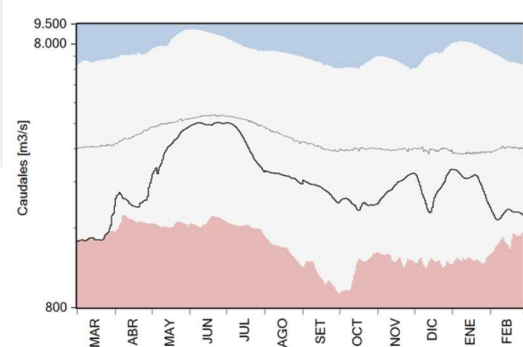
**Río Paraná en Túnel Subfluvial: 2025-2026**  
**Período de registro: 1904-2023**



**Río Uruguay en El Soberbio: 2025-2026**  
**Período de registro: 1980-2023**



**Río Paraguay en Puerto Formosa: 2025-2026**  
**Período de registro: 1965-2023**



Los hidrogramas muestran caudales medios diarios máximos, mínimos y medios históricos junto con los caudales medios diarios de los últimos 365 días. Los caudales ubicados en las zonas sombreadas corresponden a valores fuera del rango de las mediciones históricas. La línea de puntos representa los caudales medios históricos y la continua los valores más recientes.



## ACERCA DEL OBSERVATORIO HIDROLÓGICO NACIONAL

El Observatorio Hidrológico Nacional es un proyecto del Instituto Nacional del Agua (INA) que, con el aporte de los equipos de trabajo multidisciplinarios de varias Subgerencias, tiene como objetivo informar regularmente las condiciones hidrológicas del mes anterior en cuencas de distintas regiones del país.

Estos resúmenes proveen información climática e hidrológica útil y actualizada en distintos puntos de medición, herramienta fundamental para la gestión del agua, la toma de decisiones y la formulación de políticas hídricas sostenibles.

### FUENTES DE INFORMACIÓN

#### Marco Climático

Servicio Meteorológico Nacional (<https://www.smn.gov.ar/>)

SISSA - SRC SAS (Sistema de Información sobre Sequías para el sur de Sudamérica <https://sissa.crc-sas.org/>)

#### Registro de Caudales

El informe de caudales utiliza información diaria hidrométrica y de caudales, histórica y en tiempo útil, del Sistema Nacional de Información Hídrica (<https://snih.hidricosargentina.gov.ar/Filtros.aspx>) de la Subsecretaría de Recursos Hídricos - Secretaría de Obras Públicas del Ministerio de Economía.

El análisis del río San Juan-estación Km. 101, utiliza registros proporcionados por el Departamento de Hidráulica del Gobierno de la Provincia de San Juan.

Algunos de los datos utilizados son registros crudos de sensores que no han sido validados, por lo que pueden tener valores preliminares y ser modificados en futuros informes, cuando los valores corregidos por el proceso de validación estén disponibles. La permanente actualización, validación y corrección de la información disponible puede ocasionar variaciones entre los gráficos presentados en los distintos reportes mensuales.

### EQUIPO DE TRABAJO

|                         |   |
|-------------------------|---|
| Coordinación:           | Jorge Bonilla (SCRA)                                  |
| Marco climático:        | Gustavo Almeida (SLHI)                                |
| Región Cuyo - Mendoza:  | Adriana Mariani (SCRA)                                |
| Región Cuyo - San Juan: | Silvia Mérida (SCRAS)                                 |
| Región Patagonia:       | Diana Chavasse (SLHI)                                 |
| Región Litoral:         | Jorge Collins, Guido Storani, Gonzalo Martínez (SCRL) |
| Diseño gráfico:         | Diego Guzmán (SCRA)                                   |