
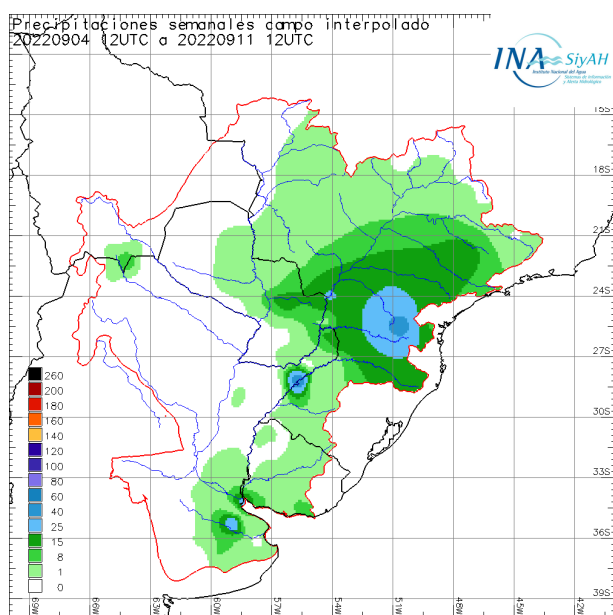
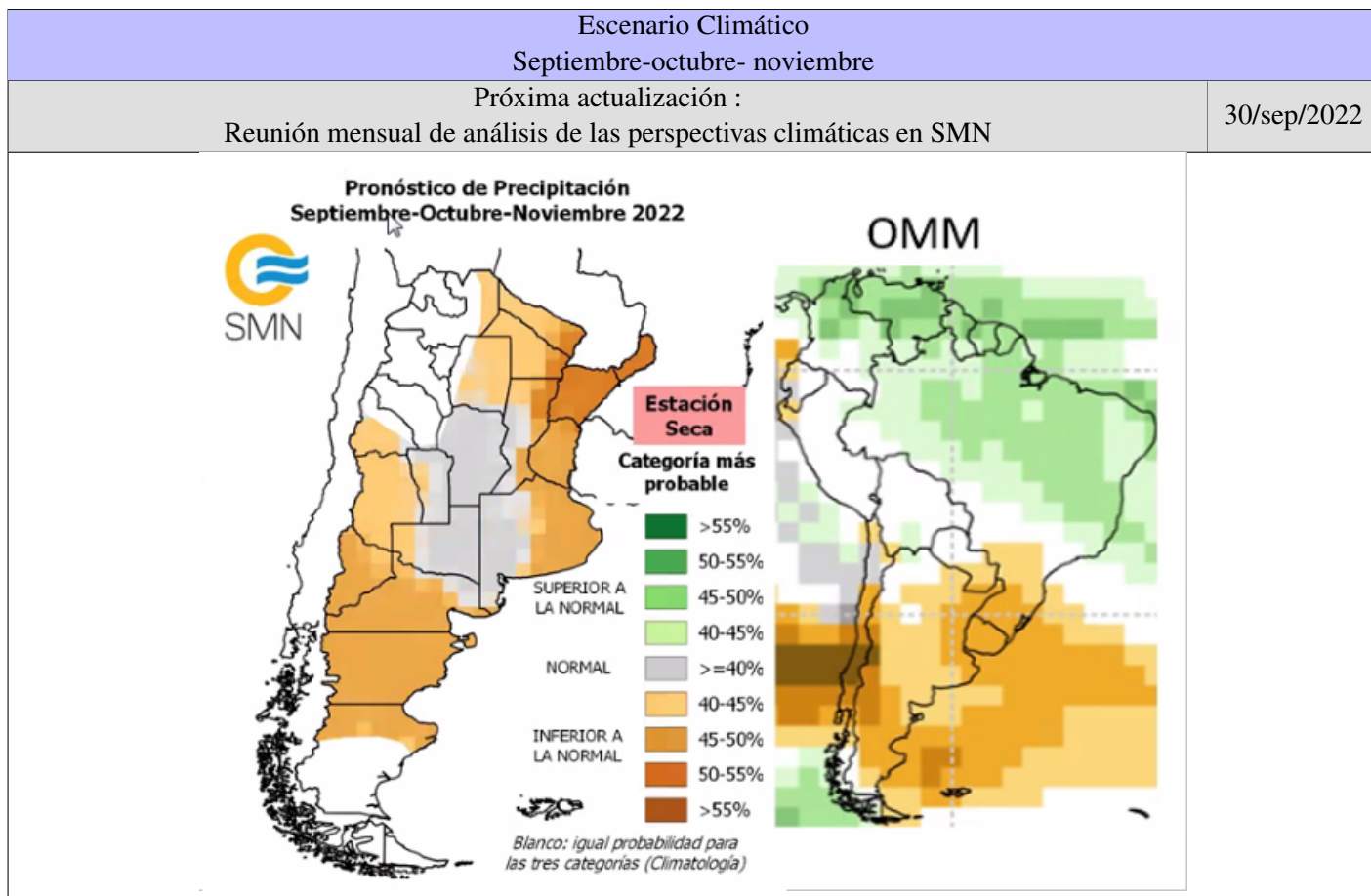


	Ministerio de Obras Públicas Secretaría de Infraestructura y Política Hídrica Subsecretaría de Obras Hidráulicas Instituto Nacional del Agua 2022 - las Malvinas son argentinas	
Informe complementario	Situación meteorológica e hidrológica Cuenca del Plata	11/sep/2022



Precipitación acumulada semanal

Semana con escasa actividad en casi toda la cuenca, a excepción de las altas cuencas de Ivaí e Iguazú, afluentes del río Paraná de margen izquierda.

El Servicio Meteorológico Nacional mantiene diariamente la información referente a la perspectiva meteorológica regional, con especial énfasis en la parte de la cuenca en territorio argentino. La próxima semana presenta un cuadro de probables lluvias escasas. Se interpreta que tampoco deberían esperarse lluvias de importancia en el resto de la cuenca. Para la semana subsiguiente se espera una mejora, con montos que podrían ser más significativos, tanto en territorio argentino como en toda la región de respuesta hidrológica rápida.

Situación Hidrológica

■ **Río Iguazú:**

Las lluvias mencionadas acumularon montos del orden de 30 mm, valor que no alcanza a ser significativo y que sólo permite sostener el aporte de la alta cuenca. El aporte de toda la cuenca permanece dentro de la franja normal de oscilación. Los embalses emplazados sobre el tramo medio del río presentan reservas aún elevadas, en leve disminución. La capacidad para atenuar eventuales ondas de crecida es, de todos modos, reducida. La regulación efectuada desde los mismos determinó un caudal en Cataratas que promedió en la semana 1.600 m³/s (6% de aumento, sin tendencia). Muy importante: este valor es el triple del valor correspondiente a la misma semana de 2021. En septiembre promediaría 1.450 m³/s, un 29% inferior al promedio mensual de los últimos 25 años. Importante: resultaría además un 65% MAYOR que el correspondiente promedio de agosto de 2021. Se monitoreará el efecto de eventuales lluvias intensas de corto plazo.

■ **Río Paraná desde Itaipú:**

Sin mejoras, con lluvias escasas en casi toda la alta cuenca. La condición de los suelos se caracteriza por un déficit general. La mitad norte, la cuenca regulada, aportó en promedio en la semana 4.800 m³/s (levemente menos). Continuará en gradual disminución. La mitad sur de la alta cuenca, no regulada, aportó un caudal medio semanal de 1.430 m³/s (7% de disminución). El caudal entrante al embalse de Itaipú promedió 6.230 m³/s (3% menos). El nivel de embalse quedó oscilando en 1,80 m por debajo del nivel operativo normal. La descarga del embalse promedió a su vez 6.950 m³/s (un 2% menos). Resulta un 11% INFERIOR al promedio de la correspondiente semana en 2021. No se prevé por ahora la definición de una ventana de descarga especial en las próximas semanas.

■ **Confluencia Paraná-Iguazú:**

El sensor en Puerto Iguazú, Red Hidrológica Nacional, registró normalmente los niveles durante la última semana. El promedio de los registros fue 8,10 m, oscilando entre 6,47 m y 9,81 m. Significa un leve descenso respecto de la semana anterior. Se espera que en las próximas dos semanas no se defina una tendencia. Los registros de la hora 00:00 hs promediaron en la semana 8,80 m (leve descenso promedio semanal). En septiembre promediarían 8,80 m, es decir 3,89 m INFERIOR al promedio mensual desde 1997. Resultaría por otro lado 1,00 m SUPERIOR al promedio de septiembre de 2021. La tendencia dominante durante las próximas semanas dependerá fuertemente de la frecuencia e intensidad de los eventos sobre la región de respuesta más rápida.

■ **Tramo misionero-paraguayo del Paraná:**

Escasas lluvias. El promedio semanal del aporte en ruta al tramo fue de unos 350 m³/s (otro 19% de disminución). Resulta levemente inferior al valor correspondiente al promedio de la misma semana en 2021. No se espera un repunte importante en la próxima semana, más una acotada recuperación en la subsiguiente semana. El pronóstico meteorológico indica baja probabilidad de lluvias muy significativas.

■ **Tramo correntino-paraguayo del Paraná:**

Escasas lluvias. El caudal entrante al embalse de Yacyretá promedió 9.190 m³/s (3% de disminución), sin superar los 10.000 m³/s. No se espera una tendencia definida en la próxima semana. La descarga promedió 9.010 m³/s (un 7% menos). El promedio semanal resulta un 3% inferior al correspondiente promedio de la misma semana en 2021.

■ **Río Paraguay en Cuenca Superior:**

Sin una mejora en las lluvias, la alta cuenca continúa en su estación que habitualmente registra los menores montos de lluvia. El marco climático actualizado prevé lluvias del orden de las normales sobre la alta cuenca del río Paraguay. Lluvias del orden de las normales no alcanzarían para llevar el aporte de la alta cuenca a valores también normales. El aporte de los afluentes al Pantanal es reducido. Tanto en las nacientes como en el Pantanal, los niveles se ubican por debajo de los valores medios esperables para esta época del año, mayormente dentro de la franja de

oscilación de aguas medias y en descenso. Los máximos estacionales alcanzados resultaron muy por debajo de los valores normales.

■ **Río Paraguay en Cuenca Media:**

Escasas lluvias nuevamente. Se reduce el aporte de los afluentes de la región nororiental de Paraguay, de respuesta habitualmente significativa ante lluvias intensas. La onda estacional continúa en fase descendente en el tramo brasileño-paraguayo del río, dominando además el tramo en territorio paraguayo. El aporte en ruta al tramo medio es muy acotado. La condición de déficit hídrico regional aún es importante. En Bahía Negra, en la descarga del Pantanal, registró hoy 3,13 m. Resulta sólo 0,15 m por debajo del promedio mensual de septiembre desde 1997, pero 1,78 m por encima del registro de igual fecha de 2021. La tendencia descendente se mantendría en la próxima semana. En Puerto Concepción el nivel se mantiene en descenso, registrando hoy 1,72 m (descenso semanal de 0,10 m). Continuará en descenso. Se ubica en 1,69 m por DEBAJO del normal de septiembre, pero 0,86 m por ENCIMA del nivel en igual fecha de 2021.

■ **Río Paraguay en Cuenca Inferior:**

Escasa actividad. El caudal entrante desde el tramo medio en territorio paraguayo se estima hoy en unos 1.400 m³/s, en disminución. En Pto. Pilcomayo el nivel puede estimarse hoy en 1,28 m (en leve descenso). Se ubica en 2,00 m por DEBAJO del promedio mensual de septiembre de los últimos 25 años, pero 1,11 m por ENCIMA del nivel registrado en la misma fecha en 2021. En el Puerto de Formosa los datos son suministrados por la Unidad Provincial Coordinadora del Agua (UPCA). El nivel mantiene un importante descenso que se espera se atenúe en la próxima semana. Registró hoy 1,18 m, netamente en aguas bajas. Resulta 2,64 m por DEBAJO del promedio mensual de septiembre desde 1997, pero 1,05 m por ENCIMA del nivel de igual fecha de 2021. No se espera repunte en las próximas dos semanas, por lo menos.

■ **Confluencia Paraná-Paraguay:**

Otra semana de descenso importante de los niveles en la confluencia. La tendencia se atenuaría durante la próxima semana. Este descenso dio lugar a promedios semanales de 1,39 m en Corrientes y 1,48 m en Barranqueras. Significa descensos de 0,50 m y 0,47 m, respectivamente. Se acentúa la condición de aguas bajas. El caudal entrante al tramo argentino del río se ubica próximo a los 11.300 m³/s, en leve disminución. La tendencia descendente se propagó por todo el tramo medio del río. Los niveles en esta confluencia se ubican en el orden de 0,19 m por encima de los respectivos promedios en igual semana de 2021. En septiembre los promedios mensuales serían de 1,55 m. Significa 1,28 m por debajo de los valores medios del período 1995-2021. Resultarían superiores a los promedios observados en el mismo mes en 2021 en 0,85 m. Se asigna una baja probabilidad de retornar a condiciones de bajante severa, como la observada en enero de este año. Por otro lado, la tendencia climática actualizada, con horizonte de pronóstico al 30/nov próximo, no permite esperar un cambio importante en las expectativas. Se espera que, aun siendo desfavorable, sea baja la probabilidad de un retorno a los valores críticamente observados en los últimos dos años. El monitoreo diario y semanal permitirá determinar si la mejora gradual se sostendrá camino hacia los valores normales.

■ **Río Paraná en territorio argentino:**

Prácticamente sin lluvias. Bajo aporte de los ríos afluentes. Dominó una tendencia descendente. Se atenuaría en la próxima semana, manteniéndose en la franja de oscilación en aguas bajas. En Goya el nivel comenzó el descenso franco el 06/sep. Promedió en la semana 1,81m (0,35 m de descenso promedio semanal). Promediaría en septiembre 1,75 m (1,33 m por debajo de lo normal). En Santa Fe el promedio sería de 1,35 m (1,25 m por debajo del valor normal, pero 0,81 m por ENCIMA del promedio de septiembre de 2021). En el próximo día martes 13/sep/2022 se actualizarán los pronósticos a 7 días y las tendencias a 14 días.

■ **Delta del Río Paraná:**

Lluvias escasas o nulas. La región sigue en condiciones de sequía predominante. El caudal entrante al Delta puede estimarse oscilando en 10.100 m³/s, sin tendencia definida. En Rosario el promedio de septiembre sería de 1,00 m (1,42 m por DEBAJO del nivel promedio desde 1997, pero 0,63 m por ENCIMA del promedio mensual de septiembre de 2021). Los apartamientos actuales de los niveles medios semanales respecto de los niveles medios habituales de esta época del año son de -1,91 m en Diamante y -1,38 m en Ramallo. En Victoria el nivel redondeó el ascenso de la semana anterior. Continúa en aguas bajas sin tendencia, situación que no se modificaría en la próxima

semana. No se espera repunte significativo en las próximas semanas. Hoy se ubica 0,77 m por encima del registro de igual fecha en 2021. Promediaría en septiembre 1,95 m, Es decir en 1,29 m por debajo del promedio mensual de los últimos 25 años. En la mañana de ayer se registró en el estuario un repunte ordinario, con muy acotado efecto sobre los niveles en el Delta. La condición general no se modificaría en las próximas semanas. La situación continúa caracterizada por niveles fluviales muy bajos, muy por debajo de los niveles normales. Se recuerda que la capacidad de antelación ante eventos en el estuario es sumamente acotada. En Villa Paranacito el nivel seguirá muy dependiente de las fluctuaciones en el estuario. Esta condición se sostiene por la persistencia de niveles normales en el caudal en el tramo inferior del río Uruguay. Se mantiene un seguimiento cercano con pronósticos a cuatro días en escalas de referencia del Delta inferior.

■ **Río Gualeguay:**

Prácticamente sin lluvias. La cuenca presenta una condición prevaleciente de escasez. No se espera una mejora en las próximas dos semanas. El tramo inferior muestra niveles oscilantes en aguas medias, pero en descenso, muy dependientes de la condición del Delta. La tendencia climática actualizada con horizonte en el 30/nov/2022, en términos acumulados trimestrales, prevé lluvias inferiores a las normales. El monitoreo se realiza en conjunto con la Dirección General de Hidráulica de Entre Ríos. El último informe fue emitido el lunes 29/ago y se presenta en la página web. El próximo informe será elaborado en la próxima semana, en función de la evolución de las variables hidrológicas regionales.

■ **Río Uruguay en su Alta Cuenca:**

Pocas lluvias de alguna importancia. La condición hidrológica general sigue siendo buena. Los embalses emplazados en la alta cuenca se mantienen aún en niveles altos, con reservas importantes, aunque en leve disminución aún. La regulación determinó un caudal entrante al tramo brasileño-argentino con un promedio semanal de 1.450 m³/s (sin cambios). El pronóstico meteorológico no indica lluvias significativas en la próxima semana, aunque sí en la subsiguiente semana. Los embalses, al igual que los del río Iguazú, tienen una escasa capacidad de almacenamiento.

■ **Cuenca Media del Río Uruguay:**

Escasas lluvias. El aporte en ruta a todo el tramo medio del río se ubica en un valor inferior a 1.000 m³/s. En Paso de los Libres el nivel quedó oscilante sin tendencia, registrando hoy 2,91 m, manteniéndose en aguas medias. El caudal promedió en la semana 3.050 m³/s (8 % menos que en la semana anterior y un 30 % superior al promedio en igual semana de 2021). La tendencia climática indica predominio de lluvias inferiores a las normales a normales en el trimestre al 30/nov/2022 sobre la cuenca media y alta. Se mantendrá la atención especialmente en los eventos de corto plazo.

■ **Cuenca Baja del Río Uruguay:**

Escasas lluvias. El caudal entrante al embalse de Salto Grande promedió en la semana 3.260 m³/s (un 21 % de disminución), estabilizándose desde ayer. Durante la próxima semana se mantendría oscilante, sin tendencia. El nivel de embalse quedó oscilante levemente por debajo del nivel operativo normal. Los niveles del tramo inferior del río se mantienen desde la segunda semana de mayo oscilando en la franja de aguas medias, situación que no se modificaría en la próxima semana. Continuará siendo importante el efecto de la evolución del estuario. En Concepción del Uruguay el nivel promediaría en septiembre 1,80 m, es decir 0,40 m por debajo del valor normal y 0,24 m inferior al promedio mensual de septiembre de 2021.

■ **Salado Santafesino:**

Prácticamente sin lluvias. Se mantiene la condición de déficit hídrico en toda la cuenca del río. Continuó prevaleciendo una leve tendencia descendente. Tanto el pronóstico meteorológico como la tendencia climática indican una perspectiva desfavorable. La Dirección General de Servicios Técnicos Específicos, dependiente del Ministerio de Infraestructura, Servicios Públicos y Hábitat de la Provincia se encuentra a cargo del monitoreo, manteniendo información sobre la evolución fluvial, además de las lluvias registradas en numerosos puntos de la Provincia. Se observa en esa información niveles extremadamente bajos.

■ **Cuencas Bonaerenses:**

Persiste el cuadro de lluvias escasas, con algunos eventos intensos aislados y muy localizados. No se espera una mejora en las próximas dos semanas. En la condición de los suelos continua prevaleciendo el déficit hídrico. Por otro lado, la tendencia climática actualizada, con horizonte al 30/nov próximo es claramente desfavorable. Se espera lluvias de normales a inferiores a las normales sobre casi toda la llanura pampeana. La condición hídrica de la región

no cambiaría sensiblemente.

Se recomienda visitar la página web para observar los productos del monitoreo satelital

<https://alerta.ina.gob.ar/pub/mapa> (mapa)

<https://alerta.ina.gob.ar/pub/gui> (listado de servicios)

<https://alerta.ina.gob.ar/ina> (repositorio de mapas, gráficas e informes)

0.0.1. Referencias

Prefectura Naval Argentina	Comisión Técnica Mixta de Salto Grande
Servicio Meteorológico Nacional	Comisión Regional del Bermejo
Entidad Binacional Yacyretá	Ministerio de Infraestructura y Transporte de la Provincia de Santa Fe
ONS (Brasil)	CPRM (Brasil)