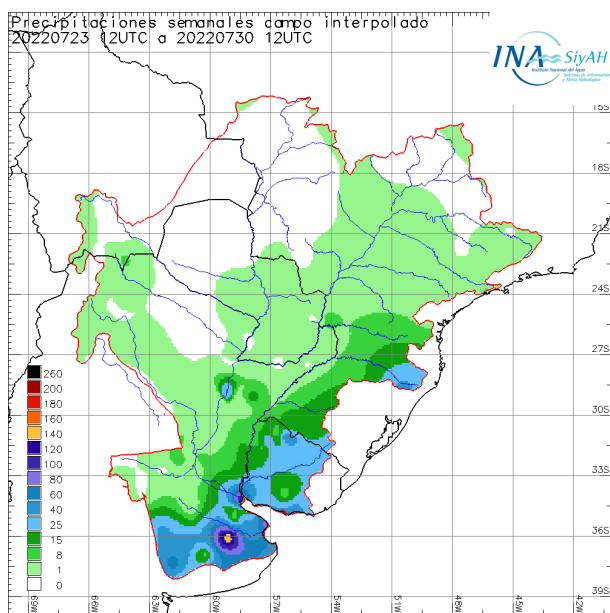
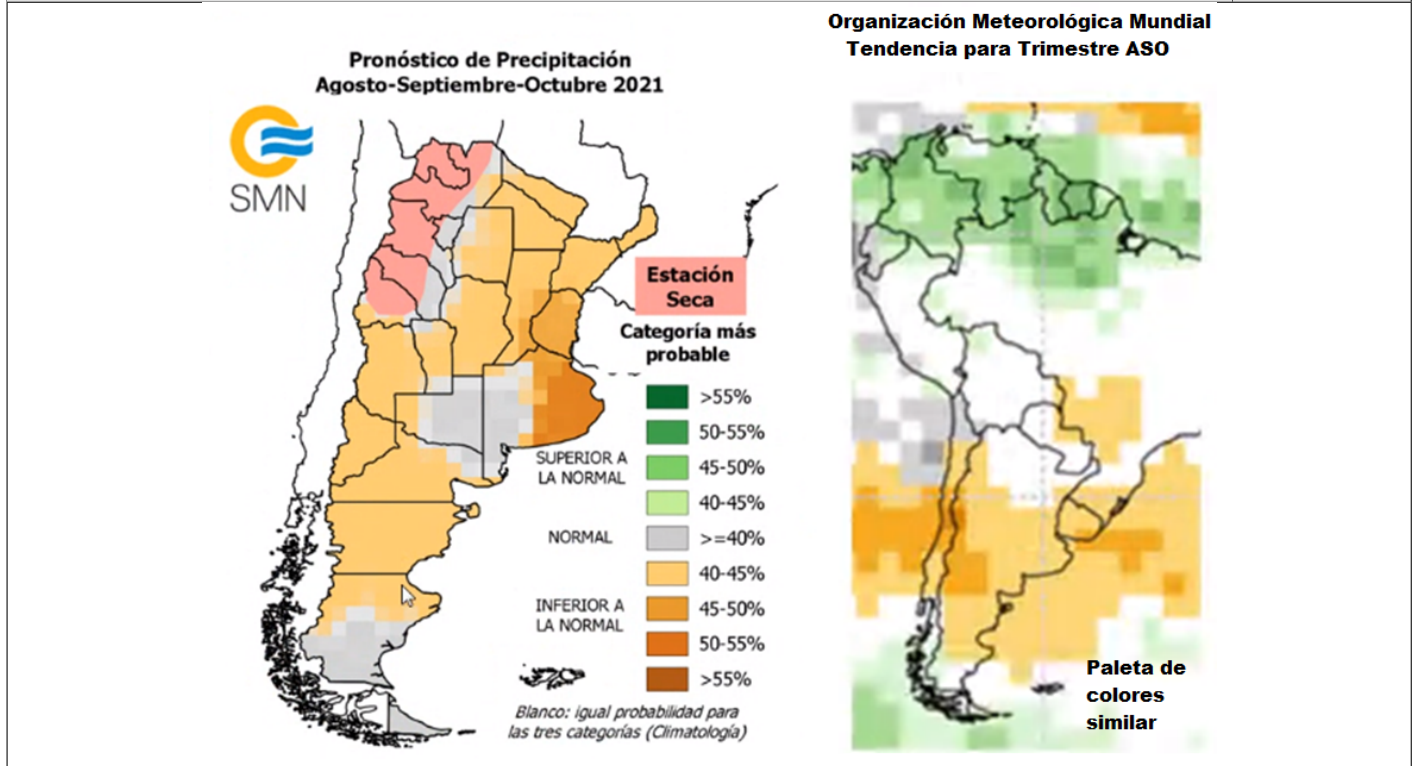


	Ministerio de Obras Públicas Secretaría de Infraestructura y Política Hídrica Subsecretaría de Obras Hidráulicas Instituto Nacional del Agua 2022 - las Malvinas son argentinas	
Informe complementario	Situación meteorológica e hidrológica Cuenca del Plata	31/jul/2022

Escenario Climático
agosto-septiembre-octubre

Próxima actualización :
Reunión mensual de análisis de las perspectivas climáticas en SMN

31/ago/2022



Precipitación acumulada semanal

Prácticamente toda la cuenca formadora del río Paraná con lluvias escasas o nulas. La cuenca del río Uruguay presentó una disminución de las lluvias. Semana de mejora transitoria y fugaz en la llanura pampeana, especialmente en el Saldo inferior.

El Servicio Meteorológico Nacional mantiene diariamente la información referente a la perspectiva meteorológica regional, con especial énfasis en la parte de la cuenca en territorio argentino. No se espera un cambio importante en el patrón de distribución espacial de las lluvias. Sólo se espera alguna actividad moderada sobre la Provincia de Misiones. Se interpreta que podrían registrarse algunas lluvias importantes sobre la alta cuenca del río Uruguay durante la primera semana, extendiéndose a la cuenca del río Iguazú durante la semana subsiguiente.

Situación Hidrológica

■ Río Iguazú:

Otra semana con escasas lluvias. Los embalses emplazados sobre el tramo medio del río siguen reduciendo levemente sus reservas. No obstante, no tienen capacidad para atenuar eventuales ondas de crecida. La regulación efectuada desde los mismos determinó un caudal en Cataratas que promedió en la semana 1.310 m³/s (9% menos que en la semana anterior). Muy importante: este valor es un 37% mayor que el valor correspondiente a la misma semana de 2021. En julio promedió 1.475 m³/s, un 20% por DEBAJO del promedio mensual de los últimos 25 años. Importante: resulta además un 61% MAYOR que el correspondiente promedio de julio de 2021. Se monitoreará el efecto de eventuales lluvias intensas de corto plazo.

■ Río Paraná desde Itaipú:

Persiste el cuadro de lluvias escasas o nulas. La condición hídrica general sigue alejándose de la condición normal. La mitad norte, la parte regulada, mantuvo una descarga muy regulada. Su aporte presentó un promedio semanal de 4.700 m³/s (7% de aumento, sin tendencia). No se espera un cambio sensible en las próximas semanas. La condición de humedad de los suelos en la mitad sur de la alta cuenca, no regulada, se reciente con la marcada escasez de lluvias. El aporte medio semanal fue de 870 m³/s (23% de disminución). El caudal entrante al embalse de Itaipú promedió 5.570 m³/s (casi sin cambios). El nivel de embalse registró un descenso adicional, alejándose del nivel operativo normal. La descarga del embalse promedió a su vez 6.210 m³/s (un 4% menos). Resulta un 32% superior al promedio de la correspondiente semana en 2021. No se prevé por ahora la definición de una ventana de descarga especial en las próximas semanas.

■ Confluencia Paraná-Iguazú:

El sensor en Puerto Iguazú de la Red Hidrológica Nacional registró normalmente los niveles durante la última semana. El promedio de los registros fue 6,83 m, oscilando entre 5,38 m y 8,85 m. Significa un descenso del orden de 0,40 m en términos medios. No se espera una tendencia definida en la próxima semana. Los registros de la hora 00:00 hs promediaron en la semana 7,58 m (0,64 m de descenso promedio semanal). En julio promediaron 8,05 m, es decir 5,32 m INFERIOR al promedio mensual desde 1997. Resulta por otro lado 3,79 m SUPERIOR al promedio de julio de 2021. La tendencia dominante durante las próximas semanas dependerá fuertemente de la frecuencia e intensidad de los eventos sobre la región de respuesta más rápida.

■ Tramo misionero-paraguayo del Paraná:

Lluvias escasas en la semana. El aporte en ruta al tramo se ubica en el orden de 200 m³/s, sin perspectiva de repunte importante. Se ubica en el mismo orden del promedio de la misma semana en 2021. El pronóstico meteorológico indica muy baja probabilidad de lluvias significativas en el corto plazo.

■ Tramo correntino-paraguayo del Paraná:

Lluvias escasas en la semana. El caudal entrante al embalse de Yacyretá presentó otra leve disminución. Promedió 8.240 m³/s (5% menos). Continuaría oscilante, con probable disminución posterior. La descarga promedió 8.230 m³/s (4% menos), sin superar los 9.000 m³/s. El promedio semanal resulta un 27% superior al correspondiente promedio de la misma semana en 2021.

■ Río Paraguay en Cuenca Superior:

Sin lluvias. El marco climático, actualizado, continúa previendo lluvias escasas. El aporte de los afluentes al Pantanal sigue en la franja de caudales bajos. Los niveles en las nacientes y gran parte del Pantanal se ubican por debajo de los valores medios esperables para esta época del año, dentro de la franja de oscilación de aguas medias y en descenso hacia las aguas bajas. Los máximos estacionales alcanzados resultaron muy por debajo de los valores normales. La condición de déficit hídrico se va acentuando. Prevalece el descenso.

■ Río Paraguay en Cuenca Media:

Otra vez escasas lluvias. La onda estacional continúa describiendo el máximo en el tramo brasileño-paraguayo del río. El aporte en ruta al tramo medio se mantiene muy reducido. La condición de déficit hídrico regional se acentúa. En Bahía Negra, en la descarga del Pantanal, ya comenzó la curva de descenso. Hoy registró 3,75 m. Resulta 0,47 m por debajo del promedio mensual de julio desde 1997, pero 1,61 m por encima del registro de igual fecha de 2021. No se espera que se acentúe el descenso en la próxima semana. En Puerto Concepción el nivel no presenta una tendencia definida. No comenzará el descenso en la próxima semana. Registró hoy 2,08 m, ubicándose en 2,00 m por DEBAJO del normal de julio, pero 0,71 m por ENCIMA del nivel en igual fecha de 2021. No se espera que la tendencia de mediano plazo se defina en la próxima semana.

■ **Río Paraguay en Cuenca Inferior:**

Nuevamente escasas lluvias. El caudal entrante desde el tramo medio en territorio paraguayo puede estimarse en 1.400 m³/s, aún en leve disminución. En Pto. Pilcomayo el nivel puede estimarse hoy en 1,63 m en leve descenso aún. Se ubica así en 2,69 m por DEBAJO del promedio mensual de julio de los últimos 25 años, pero 0,86 m por ENCIMA del nivel registrado en la misma fecha en 2021. En el Puerto de Formosa los datos son suministrados por la Unidad Provincial Coordinadora del Agua (UPCA). El nivel presentó un franco descenso, atenuándose en la última semana. Registró hoy 1,67 m, netamente en aguas bajas y en franco descenso. Resulta 3,56 m por DEBAJO del promedio mensual de julio desde 1997, pero 0,75 m por ENCIMA del nivel de igual fecha de 2021. En la semana próxima prevalecería una tendencia levemente descendente.

■ **Confluencia Paraná-Paraguay:**

Se observaron niveles con leve tendencia descendente. Se espera que se mantenga en la próxima semana. El caudal entrante al tramo argentino del río se ubica en el orden de 10.500 m³/s, en disminución. Los niveles en la Confluencia persisten en la franja de aguas bajas. Se registraron promedios semanales de 1,23 m en Corrientes y de 1,33 m en Barranqueras (descensos del orden de 0,20 m). Se ubican en el orden de 0,90 m por encima de los respectivos promedios en igual semana de 2021. En julio los promedios mensuales fueron de 1,50 m. Significa 1,98 m por debajo de los valores medios del período 1995-2021. Resultan superiores a los promedios observados en el mismo mes en 2021 en 1,07 m. Se asigna una menor probabilidad de retornar a condiciones de bajante severa. La tendencia climática actualizada, en principio con horizonte en el 31/oct próximo, no permite esperar una mejora significativa en las próximas semanas. Se espera que, aun siendo desfavorable, sea baja la probabilidad de un retorno a los valores críticamente observados en los últimos dos años. El monitoreo diario y semanal permitirá determinar si la mejora gradual se sostendrá camino hacia los valores normales.

■ **Río Paraná en territorio argentino:**

Nuevamente escasas lluvias. Los afluentes descargan caudales en valores reducidos. Prevalció en todo el tramo una muy leve tendencia descendente. Los niveles en todo el tramo se ubican netamente en la franja de oscilación en aguas bajas. En Goya el nivel retomó el 28/jul su tendencia descendente. Desde el 08/jun descendió 2,15 m. Promedió en julio 1,87 m (1,83 m por debajo de lo normal). En Santa Fe el promedio fue de 1,53 m (1,74 m por debajo del valor normal, pero 1,36 m por ENCIMA del promedio de julio de 2021). En el próximo día martes 02/ago/2022 se actualizarán los pronósticos a 7 días y las tendencias a 14 días.

■ **Delta del Río Paraná:**

Sólo lluvias sobre el extremo inferior. La región sigue en condiciones de sequía predominante. El caudal entrante al Delta oscila por debajo de los 10.000 m³/s, sin tendencia definida de corto plazo. En Rosario el promedio de julio fue de 1,25 m (1,99 m por DEBAJO del nivel promedio desde 1997, pero 1,22 m por ENCIMA del promedio mensual de julio de 2021). Los apartamientos actuales de los niveles medios semanales respecto de los niveles medios habituales de esta época del año son de -2,68 m en Diamante y -2,14 m en Ramallo. En Victoria el nivel continúa en descenso oscilante. Se espera que se mantenga en descenso en la próxima semana. Hoy se ubica 0,78 m por encima del registro de igual fecha en 2021. Promedió en julio 2,45 m, Es decir en 1,36 m por debajo del promedio mensual de los últimos 25 años. No se registraron eventos muy extremos en el estuario en la última semana. La condición general no se modificaría en las próximas semanas. La situación continúa caracterizada por niveles fluviales muy bajos, muy por debajo de los niveles normales. Se recuerda que la capacidad de antelación ante eventos en el estuario es sumamente acotada. En Villa Paranacito el nivel está muy dependiente de las fluctuaciones en el estuario. Esta condición se acentuaría a medida en que disminuya el caudal en el tramo inferior del río Uruguay. Se mantiene un seguimiento cercano con pronósticos a cuatro días en escalas de referencia del Delta inferior.

■ **Río Gualaguay:**

Nuevamente escasas lluvias en la semana. No se prevé eventos importantes sobre la cuenca en el corto plazo. En el tramo medio se observan condiciones de estiaje, con oscilaciones de nivel acotadas. La falta de lluvias disminuye las reservas de agua en los suelos. El tramo inferior muestra niveles oscilantes en aguas bajas, muy dependientes de la condición del Delta. La tendencia climática actualizada con horizonte en el 31/oct/2022, en términos acumulados trimestrales, prevé lluvias en el entorno de los valores acumulados inferiores a los normales. El monitoreo se realiza en conjunto con la Dirección General de Hidráulica de Entre Ríos. El último informe fue emitido el viernes 22/jul y se presenta en la página web. El próximo informe sería elaborado durante la semana del 08/ago, con atención a las variables hidrológicas regionales.

■ **Río Uruguay en su Alta Cuenca:**

Sólo lluvias moderadas sobre las nacientes. Los embalses emplazados en la alta cuenca siguen disminuyendo lentamente sus reservas, regulando así el caudal entrante al tramo brasileño-argentino, el que va disminuyendo lentamente. Los embalses, al igual que los del río Iguazú, tienen una escasa capacidad de almacenamiento. El caudal entrante al tramo compartido con Brasil promedió en la semana 1.290 m³/s (30% menos), sin superar los 1.800 m³/s. El pronóstico meteorológico permite esperar algunas lluvias acotadas en la próxima semana.

■ **Cuenca Media del Río Uruguay:**

Otra semana con lluvias poco significativas. El aporte en ruta al tramo se mantiene en el orden de los 3.500 m³/s en leve disminución. En Paso de los Libres el nivel descendió en la semana 0,83 m, manteniéndose aún en aguas medias. El caudal promedió en la semana 5.880 m³/s (7% menos que en la semana anterior y 3,16 veces más que el promedio en igual semana de 2021). La tendencia climática aún indica predominio de lluvias inferiores a las normales a normales en el trimestre al 31/oct/2022 sobre la cuenca media y alta. Se mantendrá la atención especialmente en los eventos de corto plazo.

■ **Cuenca Baja del Río Uruguay:**

Lluvias moderadas sobre la margen uruguaya. El caudal entrante al embalse de Salto Grande promedió en la semana 6.390 m³/s (un 19% menos que en la semana anterior). Disminuye desde el 27/jul. El nivel de embalse continuaría oscilante muy próximo al nivel operativo normal. Los niveles del tramo inferior del río se mantienen desde la segunda semana de mayo oscilando en la franja de aguas medias, situación que no se modificaría en la próxima semana. Continuará siendo importante el efecto de la evolución del estuario. En Concepción del Uruguay el nivel promedió en julio 2,93 m. Es valor resulta 0,49 m superior al valor normal y 1,02 m superior al promedio mensual de julio de 2021.

■ **Salado Santafesino:**

Prácticamente sin lluvias. Se mantiene la condición de déficit hídrico en toda la cuenca del río. Continuó prevaleciendo una tendencia descendente. Los niveles en el tramo inferior del río se mantienen lejos de los niveles de riesgo y en el orden de los críticamente bajos registrados en el comienzo de año. El pronóstico meteorológico no indica probabilidad de lluvias significativas en el corto plazo. La Dirección General de Servicios Técnicos Específicos, dependiente del Ministerio de Infraestructura, Servicios Públicos y Hábitat de la Provincia se encuentra a cargo del monitoreo, manteniendo información sobre la evolución fluvial, además de las lluvias registradas en numerosos puntos de la Provincia. Se observa en esa información niveles extremadamente bajos.

■ **Cuencas Bonaerenses:**

Importante mejor con lluvias cubriendo gran parte de la cuenca del río Salado, con montos acumulados moderados en promedio espacial. La condición de los suelos continuaría con déficit predominante. La perspectiva climática actualizada con horizonte al 31/oct próximo, indica predominio de lluvias de normales a inferiores a las normales sobre casi toda la llanura pampeana. La condición hídrica de la región no cambiaría sensiblemente.

Se recomienda visitar la página web para observar los productos del monitoreo satelital

<https://alerta.ina.gob.ar/pub/mapa> (mapa)

<https://alerta.ina.gob.ar/pub/gui> (listado de servicios)

<https://alerta.ina.gob.ar/ina> (repositorio de mapas, gráficas e informes)

0.0.1. Referencias

Prefectura Naval Argentina	Comisión Técnica Mixta de Salto Grande
Servicio Meteorológico Nacional	Comisión Regional del Bermejo
Entidad Binacional Yacyretá	Ministerio de Infraestructura y Transporte de la Provincia de Santa Fe
ONS (Brasil)	CPRM (Brasil)