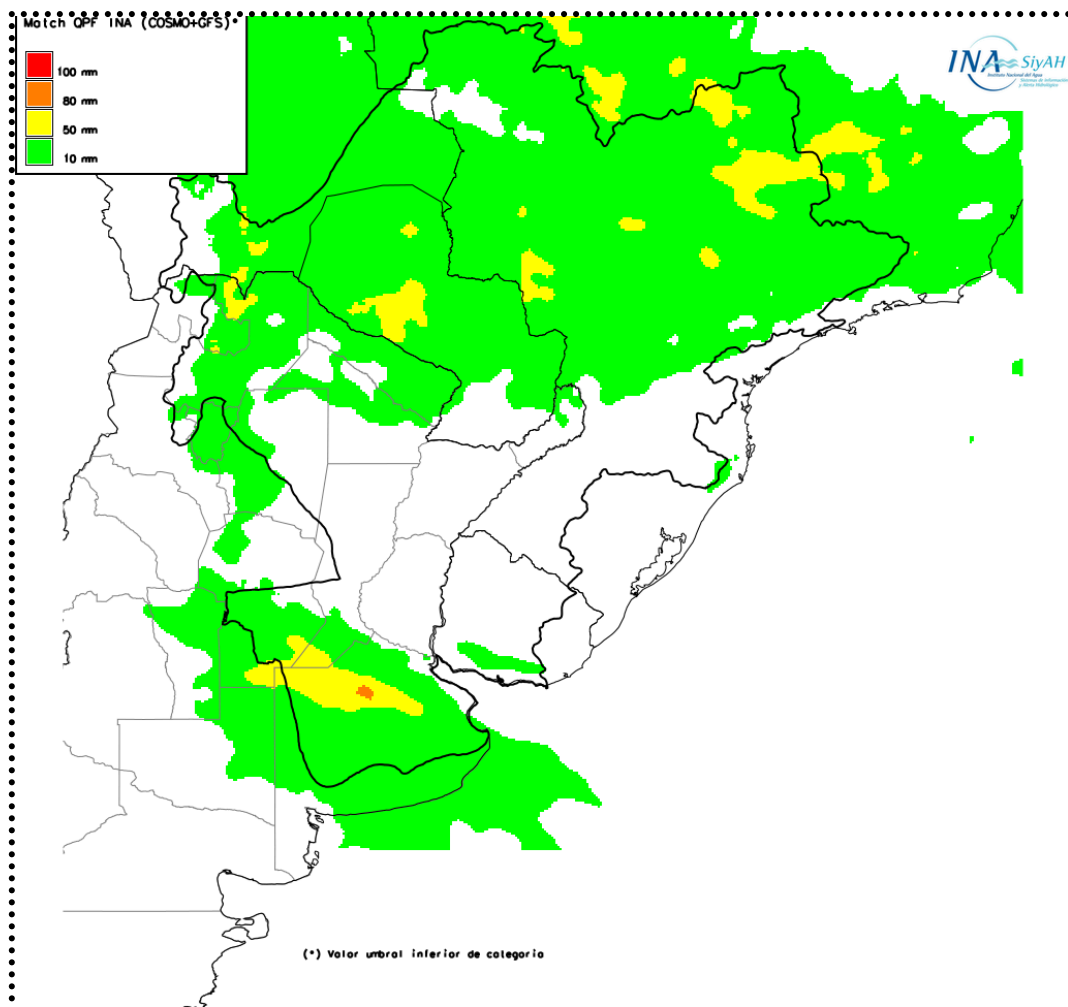


Mapa del Consenso de Salidas de los Modelos de Previsión Numérica de Precipitación

(2024-10-29 a 2024-11-03)



La imagen muestra el Mapa de Consenso de Productos de Modelos de Previsión Numérica de precipitación disponibles en el Sistema de Manejo de datos y productos del Alerta Hidrológico de la Cuenca del Plata (GFS-SMN, Argentina y COSMO-INMET, Brasil). Se representa categóricamente a las áreas en donde las previsiones de modelos numéricos coinciden sobre valores umbrales de 10 mm, 50 mm, 80 mm y 100 mm. Intervalo de análisis: 2024-10-29 a 2024-11-03.

Los productos de consenso de estos modelos numéricos pueden descargarse en <https://alerta.ina.gob.a/alerta.ina.gob.ar/a5/seccionesr/ina/05-MATCH/>

SITUACIÓN GENERAL DE LA CUENCA

El consenso de los modelos numéricos disponibles indica el desarrollo o continuidad de eventos precipitantes a corto plazo, y con mayor probabilidad, sobre el sector regulado del Alto Paraná, las cuencas alta y media del río Paraguay, cuencas altas y media de los ríos Pilcomayo y Bermejo, y sobre la cuenca del río Salado del sur (bonaerense). Asimismo es probable que se produzcan eventos precipitantes sobre las cuencas chaqueñas y santafesinas situadas sobre el área de aporte al tramo medio del río Paraná, si bien las señales son más débiles.

El derrame afluente a Itaipú persiste en valores por debajo de lo normal, si bien sosteniendo la leve recuperación de base (con leve ascenso). Por otro lado, la erogación continúa mayoritariamente en rango de aguas bajas (base), sin modificaciones sustantivas manteniendo base estable, ocasionalmente con puntas en aguas medias bajas. El río Paraguay persiste oscilante/estable en aguas bajas. El río Iguazú se observa regulado mayoritariamente en aguas medias bajas con puntas en valores bajos de aguas medias y con valores de base próximos o en aguas bajas. Aguas abajo, la afluencia a Yacyretá se observa con base estable, en aguas bajas, y con previsión de punta inferior al ciclo precedente. Por otro lado, se observó descenso de base en la erogación y, en relación a lo precedente, se estima que los valores de punta permanecerán en rango de aguas bajas o muy próximos, por debajo de los precedentes. En este escenario, sobre el tramo Corrientes - Rosario se prevé disminución en la amplitud y del valor de base del ciclo semanal durante los próximos 14 días, en principio más notorio en las secciones superiores y propagándose luego hacia las secciones inferiores.

El río Uruguay se observa regulado, con base estable en todo el tramo medio. Continuaría regulado, mayoritariamente en aguas medias, con probabilidad de observar un gradual descenso de base durante la semana. Aguas abajo, sobre el tramo Monte Caseros rumbo a Salto Grande la afluencia de los ríos Cuareim y Arapey se observó en franco descenso. En consecuencia, la erogación de Salto Grande se observa en disminución, en asociación con este descenso. Por lo tanto, aguas abajo se observará el desarrollo la culminación/descenso del último tránsito de pulso, en rango de aguas medias altas a medias.

SITIO	HOY	TENDENCIA A CORTO PLAZO
Puerto Guaira	6900 m3/s	Aguas medias bajas/bajas (base estable)
Descarga Itaipu	5900 m3/s	Aguas bajas/medias bajas (base estable)
Iguazú (Puerto Andresito)	1400 m3/s	Aguas medias bajas (regulado)
Afluente Yacyretá	8300 m3/s	Aguas bajas (base estable, descenso de punta)
Efluente Yacyretá	9700 m3/s	Aguas bajas (descenso de punta)
Corrientes	0,84 m	Aguas bajas (descenso de base, disminución de amplitud)
Paraná	0,80 m	Aguas bajas (en punta, luego descenso de base/disminución de amplitud)
Santa Fe	1,04 m	Aguas bajas (en punta,luego descenso de base/disminución de amplitud)
Victoria	1,60 m	Aguas bajas (estable/oscilante, luego gradual descenso de base)
Rosario	0,79 m	Aguas bajas (estable/oscilante, luego gradual descenso de base)
San Javier	2,06 m	Aguas medias (regulado/gradual descenso de base)
Santo Tomé	4,62 m	Aguas medias (regulado/gradual descenso de base)
Paso de los Libres	4,11 m	Aguas medias (regulado/gradual descenso de base)

- Durante 2024/11/01 se actualizarán y publicarán nuevamente los pronósticos del río Paraná (tramo medio) a 4 y 11 días y durante 2024/11/05 se actualizará a 7 y 14 días (tendencias centrales, máxima y mínima de nivel medio diario). Los pronósticos del río Uruguay se actualizan lunes, miércoles y viernes.

Para mayor seguimiento los productos operativos y experimentales de monitoreo, pronóstico y perspectiva pueden consultarse en:

- <http://ina.gob.ar/alerta/> (sitio del Alerta Hidrológico de CDP del INA)
- <https://alerta.ina.gob.ar/pub/mapa> (mapa web, productos puntuales y areales)
- <https://alerta.ina.gob.ar/a5/secciones> (series puntuales de observaciones y previsiones numéricas de nivel o caudal)
- <http://ina.gob.ar/alerta/index.php?seccion=10> (previsiones numéricas Delta del Paraná)

- Niveles de *aguas altas* son aquellos valores que se *igualan o exceden en el 5% o menos de los registros disponibles*, en el sitio de medición.

- Niveles de *aguas medias altas* son aquellos valores que se *igualan o exceden entre el 25% y el 5%* de los registros disponibles, en el sitio de medición (*por encima de los normales*).
- Niveles de *aguas medias* son aquellos valores que se *igualan o exceden entre el 75% y el 25%* de los registros disponibles, en el sitio de medición (*normales*).
- Niveles de *aguas medias bajas* son aquellos valores que se *igualan o exceden entre el 95% y el 75%* de los registros disponibles, en el sitio de medición (*por debajo de los normales*).
- Niveles de *aguas bajas* son aquellos valores que se *igualan o exceden en más del 95%* de los registros disponibles, en el sitio de medición.