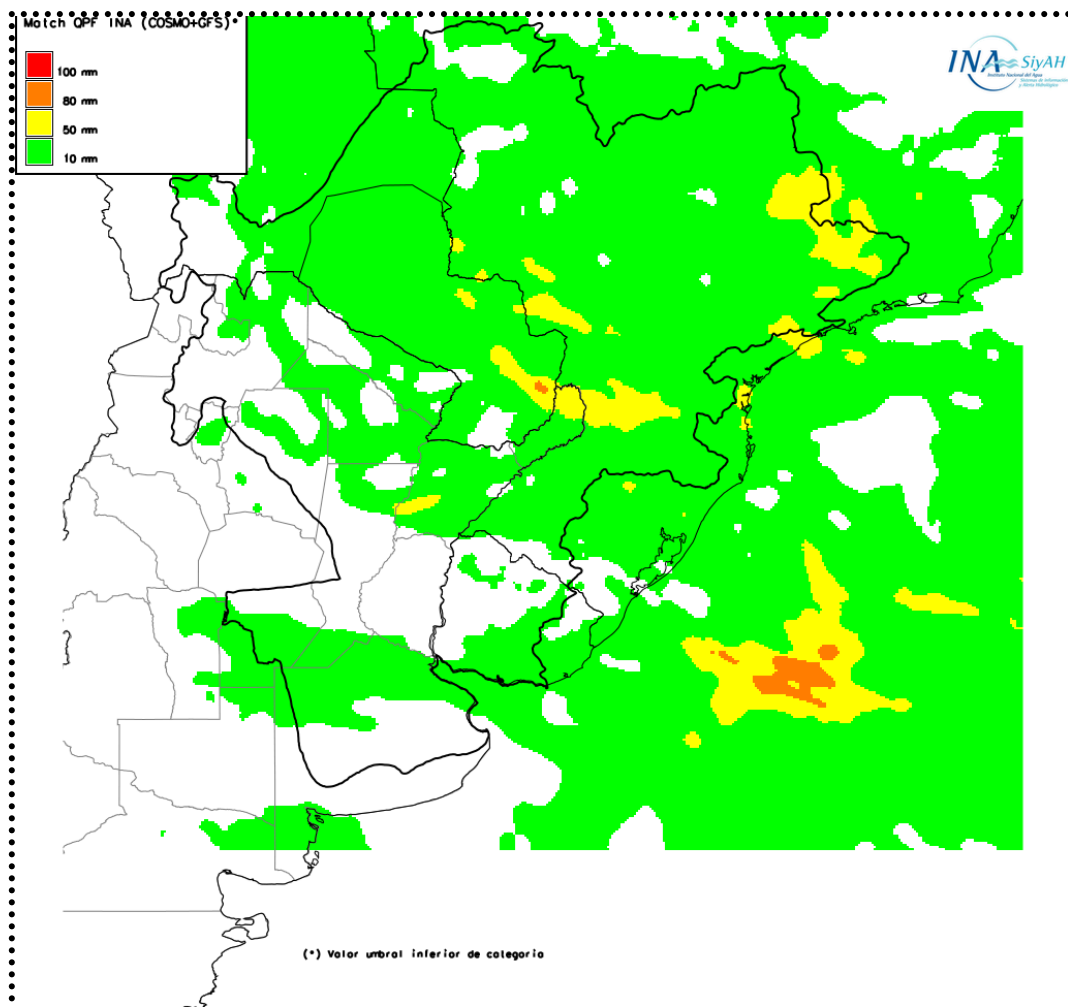


Mapa del Consenso de Salidas de los Modelos de Previsión Numérica de Precipitación

(2024-10-10 a 2024-10-15)



La imagen muestra el Mapa de Consenso de Productos de Modelos de Previsión Numérica de precipitación disponibles en el Sistema de Manejo de datos y productos del Alerta Hidrológico de la Cuenca del Plata (GFS-SMN, Argentina y COSMO-INMET, Brasil). Se representa categóricamente a las áreas en donde las previsiones de modelos numéricos coinciden sobre valores umbrales de 10 mm, 50 mm, 80 mm y 100 mm. Intervalo de análisis: 2024-10-10 a 2024-10-15.

Los productos de consenso de estos modelos numéricos pueden descargarse en <https://alerta.ina.gob.a/alerta.ina.gob.ar/a5/seccionesr/ina/05-MATCH/>

SITUACIÓN GENERAL DE LA CUENCA

A corto plazo, para los próximos 2 - 3 días, se prevé que persista el desarrollo de eventos precipitantes sobre la cuenca del río Uruguay (con mayor intensidad sobre la cuencas alta y media), sobre el sector no regulado del Alto Paraná y cuenca propia de Yacretá, sobre áreas de aporte por margen izquierda al tramo inferior del río Paraguay y sobre el aporte al tramo Corrientes - Santa Fe, sobre la margen izquierda del río Paraná.

La erogación del Alto Paraná se observa por debajo de lo normal, si bien sosteniendo la recuperación del nivel de base de las últimas semanas, aún con oscilaciones acotadas. A la vez, debido a la previsión de lluvias es probable que se incremente el aporte en la ruta Porto Primavera - Guairá. Asimismo, es presumible que la erogación del sector regulado persista estable. Por tanto, la afluencia a Itaipú se observaría estable o en ascenso, de manera tal que la erogación al menos persistirá estable. Por otro lado, el nivel del río Paraguay persiste estable o en muy leve descenso en aguas bajas sobre el tramo inferior, significativamente por debajo de lo normal, en valores críticamente bajos. La previsión de lluvias sobre algunas cuencas afluentes por margen izquierda al tramo inferior disminuyó, y por tanto si bien es posible que se incremente el aporte en ruta, el efecto no sería notorio, atenuando ocasionalmente y muy levemente la situación crítica observada. El río Iguazú todavía se observa regulado, actualmente con leve ascenso de punta en Andresito, en marcas de aguas medias. Todavía es probable observar un repunte a corto plazo sobre el tramo inferior, por efecto de una onda de crecida ordinaria, de rápida disipación, en aguas medias altas/altas. Aguas abajo, en Yacretá se observa descarga sostenida en aguas medias bajas, con disminución prevista durante el fin de semana, retomando un nivel de base en aguas bajas, levemente superior al de la semana precedente. Así, aguas abajo sobre el tramo Corrientes - Santa Fe se prevé que se sostenga el ascenso de base, pudiendo incrementarse las puntas semanales en relación al ciclo semanal precedente.

El nivel del río Uruguay se observa con base estable y leve incremento de punta en aguas medias (actualmente sobre San Javier), sobre el tramo San Javier - Paso de los Libres, en aguas medias. Por otro lado, el almacenamiento en las principales presas del Alto Uruguay se observa en recuperación/estabilizándose, todavía por debajo de los valores operativos normales. Por tanto, todavía se dispone de capacidad de disipación frente a la ocurrencia de precipitaciones significativas en las nacientes y el sector medio de la cuenca alta. La probabilidad de eventos precipitantes con acumulados ligeramente abundantes (por continuidad de las precipitaciones) sobre el tramo Chapecó - Santo Tomé impone la posibilidad de observar repuntes en aguas medias altas o altas sobre el tramo El Soberbio - Monte Caseros, por tránsito de una onda de crecida ordinaria, con mayor probabilidad durante el fin de semana (secciones superiores) o durante el desarrollo de la semana próxima (secciones inferiores).

SITIO	HOY	TENDENCIA A CORTO PLAZO
Puerto Guaira	6000 m3/s	Aguas bajas (probable incremento de afluencia por lluvias en el sector no regulado)
Descarga Itaipu	6700 m3/s	Aguas bajas (estable o en ascenso)
Iguazú (Puerto Andresito)	1800 m3/s	Aguas medias (probabilidad de repunte en aguas medias altas/altas)
Afluente Yacretá	10300 m3/s	Aguas medias bajas (próximo a punta/culminación de ascenso)
Efluente Yacretá	11200 m3/s	Aguas medias bajas a bajas (punta y descenso a base - leve ascenso de base -)
Corrientes	1,16 m	Aguas bajas (base estable o en ascenso, probabilidad de incremento de punta)
Paraná	0,86 m	Aguas bajas (ascenso de base)
Santa Fe	1,14 m	Aguas bajas (ascenso de base)
Victoria	1,30 m	Aguas bajas (ascenso)
Rosario	1,02 m	Aguas bajas (ascenso)
San Javier	2,10 m	Aguas medias (base estable, probabilidad de repunte en aguas media altas/altas durante el fin de semana o inicios de la próxima semana)
Santo Tomé	3,37 m	Aguas medias (base estable, probabilidad de repunte en aguas media altas/altas durante el fin de semana o inicios de la próxima semana)
Paso de los Libres	4,39 m	Aguas medias (base estable, probabilidad de repunte en aguas media altas/altas durante el desarrollo de la próxima semana)

- Durante 2024/10/15 se actualizarán y publicarán nuevamente los pronósticos del río Paraná (tramo medio) a 7 y 14 días y durante 2024/10/18 se actualizará a 4 y 11 días (tendencias centrales, máxima y mínima de nivel medio diario). Los pronósticos del río Uruguay se actualizan lunes, miércoles y viernes.

Para mayor seguimiento los productos operativos y experimentales de monitoreo, pronóstico y perspectiva pueden consultarse en:

- <http://ina.gob.ar/alerta/> (sitio del Alerta Hidrológico de CDP del INA)
 - <https://alerta.ina.gob.ar/pub/mapa> (mapa web, productos puntuales y areales)
 - <https://alerta.ina.gob.ar/a5/secciones> (series puntuales de observaciones y previsiones numéricas de nivel o caudal)
 - <http://ina.gob.ar/alerta/index.php?seccion=10> (previsiones numéricas Delta del Paraná)
-
- Niveles de *aguas altas* son aquellos valores que se *igualan o exceden en el 5% o menos de los registros disponibles*, en el sitio de medición.
 - Niveles de *aguas medias altas* son aquellos valores que se *igualan o exceden entre el 25% y el 5% de los registros disponibles*, en el sitio de medición (*por encima de las normales*).
 - Niveles de *aguas medias* son aquellos valores que se *igualan o exceden entre el 75% y el 25% de los registros disponibles*, en el sitio de medición (*normales*).
 - Niveles de *aguas medias bajas* son aquellos valores que se *igualan o exceden entre el 95% y el 75% de los registros disponibles*, en el sitio de medición (*por debajo de las normales*).
 - Niveles de *aguas bajas* son aquellos valores que se *igualan o exceden en más del 95% de los registros disponibles*, en el sitio de medición.