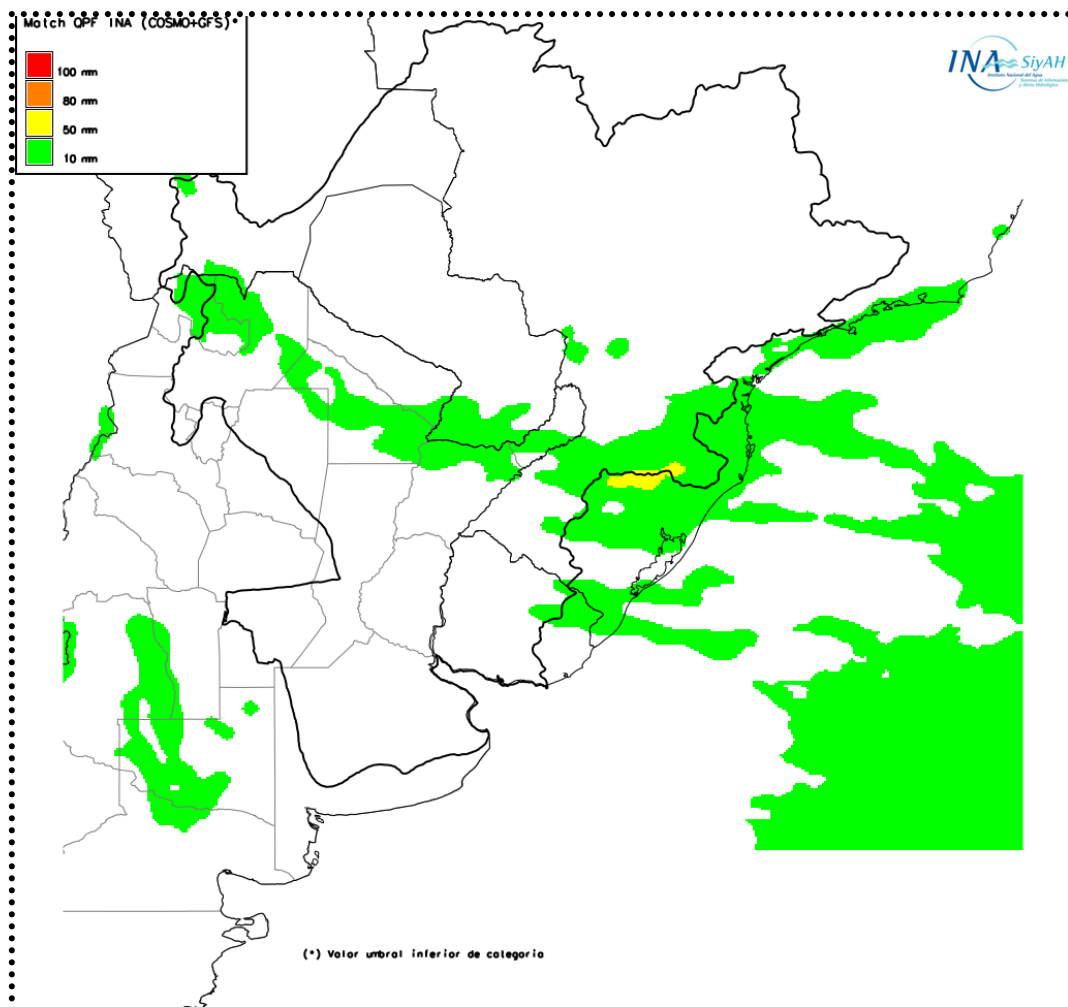


Mapa del Consenso de Salidas de los Modelos de Previsión Numérica de Precipitación

(2024-10-01 a 2024-10-06)



La imagen muestra el Mapa de Consenso de Productos de Modelos de Previsión Numérica de precipitación disponibles en el Sistema de Manejo de datos y productos del Alerta Hidrológico de la Cuenca del Plata (GFS-SMN, Argentina y COSMO-INMET, Brasil). Se representa categóricamente a las áreas en donde las previsiones de modelos numéricos coinciden sobre valores umbrales de 10 mm, 50 mm, 80 mm y 100 mm. Intervalo de análisis: 2024-09-30 a 2024-10-05.

Los productos de consenso de estos modelos numéricos pueden descargarse en <https://alerta.ina.gob.a/alerta.ina.gob.ar/a5/seccionesr/ina/05-MATCH/>

SITUACIÓN GENERAL DE LA CUENCA

Para los próximos 5 días se prevén lluvias leves o moderadas con mayor probabilidad sobre el aporte al tramo Yacyretá - Corrientes y sectores de la cuenca propia de Yacyretá, en el río Paraná, y sobre la cuenca alta y sectores de la cuenca media del río Uruguay. Asimismo, es probable que se produzcan lluvias leves sobre la parte sur del sector no regulado del Alto Paraná o sobre el aporte por margen izquierda al tramo inferior del río Paraguay.

La erogación del Alto Paraná persiste por debajo de lo normal, en rango de aguas bajas, si bien sosteniendo la tendencia de leve ascenso de base. Por otro lado, el nivel del río Paraguay persiste estable en aguas bajas sobre el tramo inferior, significativamente por debajo de lo normal, en valores críticamente bajos. El río Iguazú persiste fuertemente regulado, con oscilaciones de poca amplitud, en aguas medias bajas/medias. Aguas abajo, la afluencia a Yacyretá se observa con ascenso de base, si bien mayoritariamente en aguas bajas y con escasa amplitud prevista entre base y punta semanales. Consecuentemente, la erogación se observa con ascenso de base, y se prevé que alcance un valor de punta en rango de aguas medias bajas, todavía por debajo de lo normal y presumiblemente menor al observado en el ciclo semanal precedente. A corto plazo, la erogación se mantendría estable, en rango de aguas medias bajas (muy próximos al límite de aguas bajas), descendiendo durante el fin de semana. Consecuentemente, aguas abajo se prevé que los valores de base se incrementen en relación a la semana precedente, si bien todavía en aguas bajas.

El nivel del río Uruguay se observa en aguas medias, con el aporte desde la cuenca alta en gradual descenso y regulado sobre el tramo San Javier -Alvear, y en todavía en ascenso/culminación en Paso de los Libres, en aguas medias, por efecto de sostenida afluencia del río Ibicuy (culminando un repunte ordinario en aguas medias altas). Por otro lado, el almacenamiento en las principales presas del Alto Uruguay se observa estable, por debajo de los valores operativos normales. Por tanto, se dispone de capacidad de disipación frente a la ocurrencia de precipitaciones significativas en la cuenca alta, tanto como ha disminuído la capacidad de regulación. Se prevé que persista en rango de aguas medias sobre el tramo medio con base estable o en leve descenso en las secciones superiores, y más bien estable sobre el tramo inferior, con oscilaciones moduladas por el efecto de marea del estuario del Río de la Plata en las secciones inferiores.

| SITIO | HOY | TENDENCIA A CORTO PLAZO |
|---------------------------|-----------|---|
| Puerto Guaira | 6900 m3/s | Aguas bajas (estable/oscilaciones poco significativas) |
| Descarga Itaipu | 7500 m3/s | Aguas bajas (estable/oscilaciones poco significativas) |
| Iguazú (Puerto Andresito) | 860 m3/s | Aguas medias bajas/medias (regulado) |
| Afluente Yacyretá | 8800 m3/s | Aguas bajas (punta en aguas medias bajas) |
| Efluente Yacyretá | 9800 m3/s | Aguas bajas (aporte sostenido a corto plazo, en aguas medias bajas/bajas) |
| Corrientes | 1,20 m | Aguas bajas (regulado, leve ascenso de base) |
| Paraná | 0,32 m | Aguas bajas (regulado, muy leve ascenso de base/oscilaciones poco significativas) |
| Santa Fe | 0,65 m | Aguas bajas (regulado, muy leve ascenso de base/oscilaciones poco significativas) |
| Victoria | 1,25 m | Aguas bajas (base estable/oscilaciones poco significativas) |
| Rosario | 0,33 m | Aguas bajas (base estable/oscilaciones poco significativas) |
| San Javier | 1,70 m | Aguas medias (regulado, descenso/estabilizándose) |
| Santo Tomé | 4,15 m | Aguas medias (regulado, descenso) |
| Paso de los Libres | 4,66 m | Aguas medias (culminación) |

- Durante 2024/10/04 se actualizarán y publicarán nuevamente los pronósticos a 4 y 11 días y durante 2024/10/08 se actualizará a 7 y 14 días (tendencias centrales, máxima y mínima de nivel medio diario).

Para mayor seguimiento los productos operativos y experimentales de monitoreo, pronóstico y perspectiva pueden consultarse en:

- <http://ina.gob.ar/alerta/> (sitio del Alerta Hidrológico de CDP del INA)
- <https://alerta.ina.gob.ar/pub/mapa> (mapa web, productos puntuales y areales)
- <https://alerta.ina.gob.ar/a5/secciones> (series puntuales de observaciones y previsiones de nivel o caudal)
- <http://ina.gob.ar/alerta/index.php?seccion=10> (previsiones numéricas Delta del Paraná)

- Niveles de *aguas altas* son aquellos valores que se *igualan o exceden en el 5% o menos de los registros disponibles*, en el sitio de medición.
- Niveles de *aguas medias altas* son aquellos valores que se *igualan o exceden entre el 25% y el 5% de los registros disponibles*, en el sitio de medición (por encima de los normales).

- Niveles de *aguas medias* son aquellos valores que se *igualan o exceden entre el 75% y el 25% de los registros disponibles*, en el sitio de medición (*normales*).
- Niveles de *aguas medias bajas* son aquellos valores que se *igualan o exceden entre el 95% y el 75% de los registros disponibles*, en el sitio de medición (*por debajo de los normales*).
- Niveles de *aguas bajas* son aquellos valores que se *igualan o exceden en más del 95% de los registros disponibles*, en el sitio de medición.