



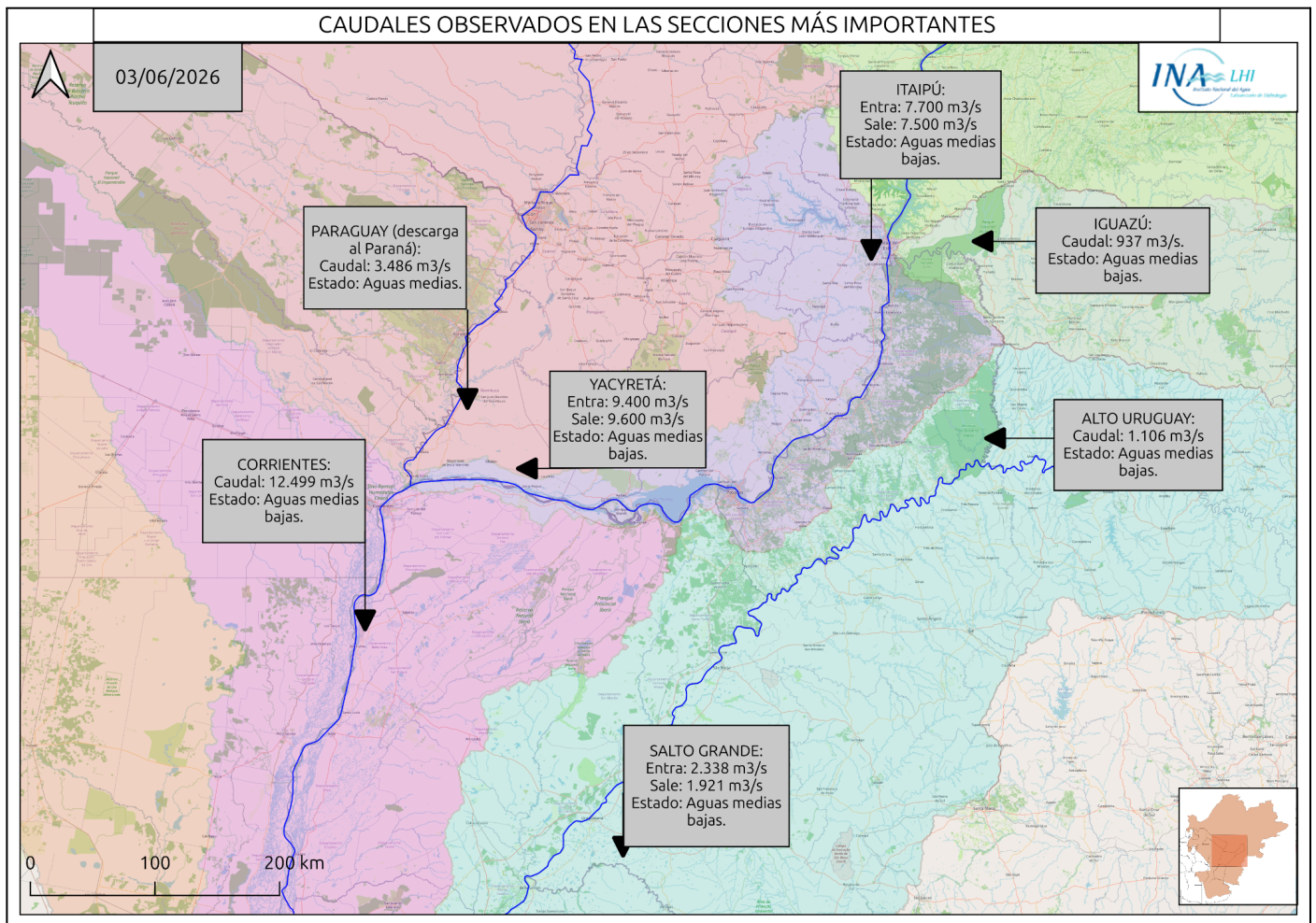
Ministerio de Economía  
Secretaría de Obras Públicas  
Instituto Nacional del Agua

2026 - "Año de la Grandeza Argentina"



SITUACIÓN HIDROLÓGICA

MENSAJE N° 10456  
3 de Junio de 2026



## RÍO PARANÁ EN BRASIL

## AGUAS MEDIAS BAJAS

Durante los últimos 7 días predominó la escasez de lluvias en gran parte del Alto Paraná. En el sector regulado se observaron precipitaciones con acumulados medios areales leves o poco significativos en el sur de la vertiente occidental, mientras que en el resto de la región predominó el escenario deficitario. Por otro lado, en el sector no regulado se observaron lluvias leves sobre la vertiente occidental, la ruta Porto Primavera - Guairá y el área de aporte directo a Itaipú, mientras que en la vertiente oriental los acumulados fueron poco significativos. Durante los próximos 7 días se prevé la continuidad del déficit de lluvias en toda la región.

El almacenamiento en las principales presas del sector regulado se observó estable, actualmente con un valor medio ponderado en torno al 70,3% (9,2% por encima del valor observado en 2025, para la misma época del año), luego de un período de leve recuperación durante la segunda quincena de mayo. En el último ciclo, el escenario de escasez de lluvias fue desfavorable para la recarga y la generación hidráulica se mantuvo mayoritariamente por encima de los valores previstos (afluencia en estable o en leve descenso). El caudal erogado en Ilha Solteira exhibió leve descenso del valor medio semanal (disminución de base/punta), sosteniendo la dinámica propia del estiaje, con valores diarios levemente por debajo de lo normal para la época del año. En asociación al menor consumo de reservas para sostener la erogación, el valor medio semanal del volumen útil exhibió variaciones poco significativas (positivas en los sistemas Paraná y Tieté) y el almacenamiento medio ponderado se observó estable. A corto plazo, es probable que continúe estable/leve descenso, en asociación al patrón observado en la descarga y la continuidad del escenario deficitario en la región. En plazo extendido, todavía es probable que persista estable (o con chances de leve recuperación), puesto la probabilidad de un escenario de lluvias por encima de lo normal sobre el sector regulado, favorable para sostener la descarga actual y atenuar el consumo de reservas.

El caudal erogado en Porto Primavera exhibió leve recuperación del valor medio semanal, levemente por debajo de lo normal para la época del año, en asociación al incremento de la descarga para el control del nivel del embalse. En efecto, primeramente se observó con gradual incremento de base en rango superior de aguas bajas. Luego, durante la transición mayo/junio, sostuvo valores diarios estables levemente superiores a los registrados a comienzos de la última década de mayo, cuando la descarga alcanzó el mínimo operativo (3.900 m<sup>3</sup>/s). Por efecto de esta maniobra, en combinación con el patrón actual en la descarga de Jupuí (oscilante en torno al mínimo operativo) y la recesión de la afluencia en ruta, el almacenamiento se observó en descenso hacia el valor óptimo habitual. Actualmente, la descarga se observa en descenso hacia la condición de base en aguas bajas precedente. A corto plazo, se prevé que continúe con tendencia de base en aguas bajas y amplitud acotada por la descarga del sistema de presas aguas arriba, en asociación a la dinámica propia del período de estiaje y la continuidad del escenario deficitario en la región. Asimismo, la condición óptima del almacenamiento favorece sostener incrementos ocasionales de punta con motivo de la generación hidráulica. En plazo extendido, se espera que el valor medio semanal persista en aguas bajas o exhiba leve incremento (a lo sumo en aguas bajas/medias bajas), puesto la probabilidad de un escenario de lluvias por encima de lo normal sobre el área de aporte directo y sus afluentes, favorable para la generación de aporte en ruta y una eventual recuperación de la descarga.

El caudal en Guairá sostuvo la tendencia de descenso del valor medio semanal hacia aguas medias bajas observada en el ciclo anterior, en sintonía con la fase de descenso/estabilización del último incremento de aporte en ruta desde el sector no regulado y el patrón observado en la descarga de Porto Primavera/Rosana. En efecto, durante el 28/5 exhibió disminución de base en la franja límite aguas bajas/medias bajas, en asociación a un leve incremento de la tasa de descenso de la afluencia en ruta producto de la escasez de lluvias. Luego, se observó oscilante/leve ascenso en rango inferior de aguas medias bajas, en sintonía con el leve incremento de base del aporte del sector regulado y la estabilización ocasional de la afluencia en ruta por efecto de las últimas lluvias con acumulados puntuales moderados sobre el área de aporte directo a Itaipú. A corto plazo, se prevé que retome la tendencia de descenso hacia la franja límite aguas bajas/medias bajas, puesto el patrón actual en el aporte de base del sector regulado y la previsión de un escenario de lluvias deficitario sobre el sector no regulado (recesión del aporte en ruta). En plazo extendido, se espera que el valor medio semanal continúe estable o con leve ascenso, en principio en aguas bajas/medias bajas, en asociación al aporte al menos estable del sector regulado y a un probable escenario de lluvias por encima de lo normal sobre el sector no regulado, favorable para la generación de aporte en ruta. La persistencia de condiciones menos deficitarias podría dar lugar a una recuperación más notoria hacia la tercera década de junio.

Finalmente, la erogación en Itaipú exhibió disminución del valor medio semanal en aguas medias bajas, luego de la última recuperación registrada durante las primeras dos décadas de mayo, en asociación directa al patrón observado en la afluencia. En efecto, se observó oscilante en rango inferior de aguas

media bajas, con notoria disminución del valor de punta y leve descenso de base en la franja límite aguas bajas/medias bajas. En consecuencia, el derrame semanal exhibió moderada disminución hacia los valores predominantes durante el mes de abril. Actualmente, continúa oscilante con amplitud estable en rango inferior de aguas medias bajas. Por otro lado, el valor medio semanal del almacenamiento se observó estable en valores óptimos, en asociación a la disminución de la descarga y al leve incremento de la afluencia. A corto plazo, la condición del almacenamiento favorece mantener los valores diarios en aguas medias bajas, con una dinámica similar a la observada a mediados de abril, posiblemente con un derrame estable o en gradual descenso, en sintonía con la recesión en la afluencia y la previsión de escasez de lluvias sobre el área de aporte directo. En plazo extendido, es probable que el valor medio semanal persista primeramente con gradual descenso hacia aguas bajas/medias bajas. Luego, podría observarse una eventual recuperación del derrame, en asociación a la perspectiva en la afluencia y la previsión de un escenario de lluvias por encima de lo normal sobre la cuenca propia.

Caudales. Valores observados en los últimos 7 días y tendencia para los próximos 7 días

Sección	Mínimo Observado [m <sup>3</sup> /s]	Máximo Observado [m <sup>3</sup> /s]	Promedio Observado [m <sup>3</sup> /s]	Rango Probable [m <sup>3</sup> /s]	Escenario (tendencia)
Guairá (Afluente)	7.000	7.700	7.600	[5.800 – 7.900]	Aguas bajas/medias bajas (gradual descenso/posible recuperación plazo extendido)
Itaipú (Efluente)	6.800	7.800	7.500	[5.600 – 8.300]	Aguas bajas/medias bajas

## RÍO IGUAZÚ

## **AGUAS MEDIAS BAJAS**

Durante los últimos 7 días se registró escasez de lluvias, con acumulados de precipitación poco significativas, acentuándose la tendencia deficitaria observada durante los últimos informes. El escenario meteorológico deficitario, observado desde mediados de mayo, persistiría durante los próximos 7 días, con acumulados de precipitación a lo sumo leves.

El escenario hidrológico observado sobre la cuenca alta y media es de gradual recuperación, continuando la tendencia ascendente observada luego del último gran descenso (ocurrido a fines de abril), situación esperable para la época del año (débil estacionalidad). Los caudales erogados por las principales represas continúan en ascenso, registrando un aumento en los picos de erogación, de forma más notoria sobre las secciones superiores. En paralelo, los volúmenes almacenados continuaron en incremento (71,0% IPDO, ONS), recuperando capacidad de regulación aguas abajo, mientras sostiene los mínimos semanales en constante aumento. Sobre las secciones inferiores, el nivel de restitución continúa con leve ascenso e incremento de amplitud de oscilaciones, asociadas en forma directa con la erogación aguas arriba ante la ausencia de precipitaciones. Ante la recuperación e incremento de la disponibilidad hídrica sobre la cuenca, principalmente sobre los almacenamientos, se prevé la continuidad del incremento en los caudales medios erogados, principalmente en los mínimos semanales, o al menos un sostenimiento en valores semejantes a los actuales (escenario de mínima). A su vez, existen leves chances de observar repuntes ordinarios en valores superiores a los actuales ante la posible variación de las previsiones meteorológicas hacia un escenario más positivo (si bien con bajas probabilidades), con mayores chances hacia el plazo extendido.

En Andresito se observó con aumento sostenido de base en aguas medias bajas e incremento de amplitud en oscilaciones respecto al periodo anterior, con puntas en aguas medias, regulado por erogación aguas arriba. En Puerto Iguazú se observó con leve incremento de amplitud y picos de oscilaciones en aguas medias bajas, en asociación a la descarga de Itaipú, a la vez que registra leve ascenso de base por incremento de caudales en el propio cauce. En vista de la recuperación hídrica sobre la cuenca media y alta, a corto plazo se prevé que los caudales persistan con base relativamente estable o con leve ascenso, mayormente en aguas medias bajas. A su vez, la perspectiva meteorológica escasa impone pocas

chances de observar repuntes más significativos en aguas medias/medias altas. Más bien, es probable que persista mayormente con oscilaciones reguladas por el sistema de represas, posiblemente con amplificación local de amplitud por lluvias puntuales sobre la cuenca incremental. Por su parte, las alturas en Puerto Iguazú se mantendrían oscilantes con mayor permanencia en aguas bajas, principalmente ante la previsión en la erogación de Itaipú, todavía con probabilidad de puntas en franja límite aguas bajas/medias bajas o rango inferior de aguas medias bajas, al menos a corto plazo.

**Cabe destacar que la cuenca del río Iguazú se caracteriza por una rápida reacción ante eventos extremos, por lo que queda sujeta a la evolución de las lluvias previstas que se presenten sobre el área de aporte inmediato.**

Caudales. Valores observados en los últimos 7 días y tendencia para los próximos 7 días

Sección	Mínimo Observado [m <sup>3</sup> /s]	Máximo Observado [m <sup>3</sup> /s]	Promedio Observado [m <sup>3</sup> /s]	Rango Probable [m <sup>3</sup> /s]	Escenario (tendencia)
Pto. Andresito	690	1260	990	[400– 1.600]	Aguas medias bajas

## **RÍO PARANÁ TRAMO PARAGUAYO–ARGENTINO**

## **AGUAS BAJAS/MEDIAS BAJAS**

Durante los últimos 7 días se registraron precipitaciones leves sobre la cuenca propia de Yacyretá, y lluvias moderadas sobre el tramo incremental Yacyretá-Corrientes. Para los próximos 7 días, se prevé un escenario de precipitaciones leves, tanto sobre la cuenca propia de Yacyretá como en el tramo incremental Yacyretá-Corrientes.

En Confluencia, el caudal se observa oscilante base relativamente estable en aguas bajas, sosteniendo la última reducción de amplitud, con puntas en franja límite aguas bajas/medias bajas. Actualmente, persiste oscilante en punta sobre la franja límite aguas bajas/medias bajas. Durante los próximos 7 días es probable que se registre descenso de base, posiblemente incrementando la permanencia en aguas bajas, en asociación a la perspectiva sobre el Alto Paraná y al patrón estable de aporte acotado del río Iguazú. En plazo de 7 - 15 días, En plazo extendido, de 7 - 15 días, podría observarse nuevamente en ascenso, en asociación a la perspectiva aguas arriba, y de ahí, todavía sin clara tendencia definida, sosteniéndose oscilante en rango aguas bajas/medias bajas.

En Yacyretá, la afluencia se observó oscilante con muy leve descenso de base en aguas bajas y todavía con puntas en la franja límite de aguas bajas/medias bajas, en concordancia con el patrón observado en las principales áreas generadoras de caudal y a la generación de aporte en ruta (más bien leve), sobre la cuenca propia. En el corto plazo, durante los próximos 5 - 7 días, se prevé que progresivamente se imponga descenso de base, en asociación a la extinción del efecto del aporte en ruta y a la perspectiva sobre el Alto Paraná. En plazo extendido, de 7 - 15 días, todavía es probable que se observe con amplitud acotada (leve descenso de punta), si bien con base estabilizándose, y con mayor permanencia en rango dinámico de aguas bajas. Por su parte, la erogación también se mantuvo oscilante con amplitud acotada, con leve descenso de base en aguas bajas, y puntas en aguas medias bajas (actualmente en disminución sobre franja límite aguas bajas/medias bajas). A corto plazo, durante los próximos 5 - 7 días, se proyecta la persistencia de esta dinámica, con tendencia de base en aguas bajas, posiblemente con leve disminución, y con puntas levemente inferiores o a lo sumo semejantes a las precedentes. En plazo extendido, en los próximos 7 - 15 días, todavía es probable que el nivel de base se observe estable en aguas bajas, si bien posiblemente en valores más bajos a los precedentes (leve/progresiva disminución del derrame).

Caudales. Valores observados en los últimos 7 días y tendencia para los próximos 7 días

Sección	Mínimo Observado [m <sup>3</sup> /s]	Máximo Observado [m <sup>3</sup> /s]	Promedio Observado [m <sup>3</sup> /s]	Rango Probable [m <sup>3</sup> /s]	Escenario (tendencia)
Confluencia Paraná/Iguazú	7.620	8.910	8.500	[7.000 – 9.100]	Aguas bajas/medias bajas (descenso de base/amplitud reducida)
Yacyretá (Afluente)	8.300	9.500	9.060	[7.500 –9.600]	Aguas bajas/medias bajas (gradual descenso)
Yacyretá (Efluente)	7.300	10.600	9.240	[7.100 – 10.200]	Aguas bajas/medias bajas (probable disminución de base o punta)

Alturas. Valores observados en los últimos 7 días y tendencia para los próximos 7 días

Sección	Mínimo Observado [m]	Máximo Observado [m]	Promedio Observado [m]	Rango Probable [m]	Escenario (tendencia)
Pto. Iguazú	7,00	9,40	8,38	[6,80 – 9,40]	Aguas bajas (puntas en franja límite aguas bajas/medias bajas)

## RÍO PARAGUAY

## **AGUAS MEDIAS**

Durante los últimos 7 días se registraron precipitaciones leves a moderadas sobre el tramo medio e inferior con señales más fuertes sobre los aportes por margen izquierda. Para los próximos 7 días, las previsiones indican precipitaciones leves sobre la zona del Pantanal y sobre el tramo inferior.

En Bahía Negra, el caudal continuó con muy leve ascenso con oscilaciones acotadas, con dinámica normalizada en relación al régimen hidrológico, persistiendo en rango superior de aguas medias, actualmente estabilizándose (con atenuación progresiva de tasa de ascenso). En este contexto, y en correspondencia a las previsiones meteorológicas para la alta cuenca, se espera que persista con dinámica semejante, posiblemente oscilante/muy leve ascenso, atenuándose progresivamente en plazo de 7 - 15 días, pudiendo estabilizarse, posiblemente aproximándose progresivamente a la culminación del ascenso estacional hacia julio.

En el tramo medio, en Puerto Concepción, continúa sostenido en aguas medias con un patrón oscilante en punta, en asociación a las últimas lluvias registradas sobre el aporte directo y al incremento del aporte desde aguas arriba. En cuanto a los próximos días, se estima que persista oscilante en punta todavía con posibilidad de sostener este patrón todavía el plazo extendido.

En el tramo inferior, en Puerto Pilcomayo, se registró primeramente con periodos de relativa estabilidad, para luego continuar oscilante sobre imposición de tendencia de gradual descenso, situándose en rango de aguas medias, en valores normales para la época del año (referencia 1991-2020). Se prevé que persista en fase de descenso, pudiendo atenuarse hacia el plazo extendido, en asociación al patrón actualmente observado sobre el tramo medio. Por otra parte, sobre la sección de Formosa, continúa en fase de descenso, en aguas medias. A corto plazo, se prevé que persista en fase de descenso, con tendencia leve/gradual, todavía en rango de aguas medias, posiblemente atenuándose hacia el plazo extendido (acoplándose al patrón observado actualmente sobre el tramo medio).

### Tramo Medio (paraguayo-brasileño y en territorio paraguayo)

Alturas. Valores observados en los últimos 7 días y previsión para los próximos 7 días

Sección	Mínimo Obs. [m]	Máximo Obs. [m]	Promedio Obs. [m]	Promedio Esperado [m]	Escenario (tendencia)
Bahía Negra (Paraguay)	4,05	4,14	4,09	4,18	Aguas medias (leve ascenso)
Pto. Concepción (Paraguay)	2,91	3,04	2,96	2,90	Aguas medias (oscilante en punta)

### Tramo Inferior (paraguayo-argentino)

Alturas. Valores observados en los últimos 7 días y previsión para los próximos 7 días

Sección	Mínimo Obs. [m]	Máximo Obs. [m]	Promedio Obs. [m]	Promedio Esperado [m]	Escenario (tendencia)
Pto. Pilcomayo	3,62	3,74	3,71	3,51	Aguas medias (fase de descenso)
Pto. Formosa	4,75	4,83	4,78	4,63	Aguas medias (fase de descenso)

## RÍO PARANÁ EN TERRITORIO ARGENTINO

## AGUAS MEDIAS BAJAS

Durante los últimos 7 días se observaron eventos de precipitación principalmente en la porción norte de la región. En efecto, se registraron lluvias con acumulados medios areales leves a moderados sobre la ruta Corrientes - Goya y los aportes laterales, con núcleos moderados sobre los aportes por margen derecha y acumulados leves a moderados sobre la margen izquierda. Durante los próximos 7 días se prevé un escenario de lluvias leves sobre la vertiente oriental y el sur de la región, con probabilidad de núcleos moderados principalmente sobre la ruta Paraná - San Nicolás y los aportes por margen izquierda al tramo inferior del Paraná.

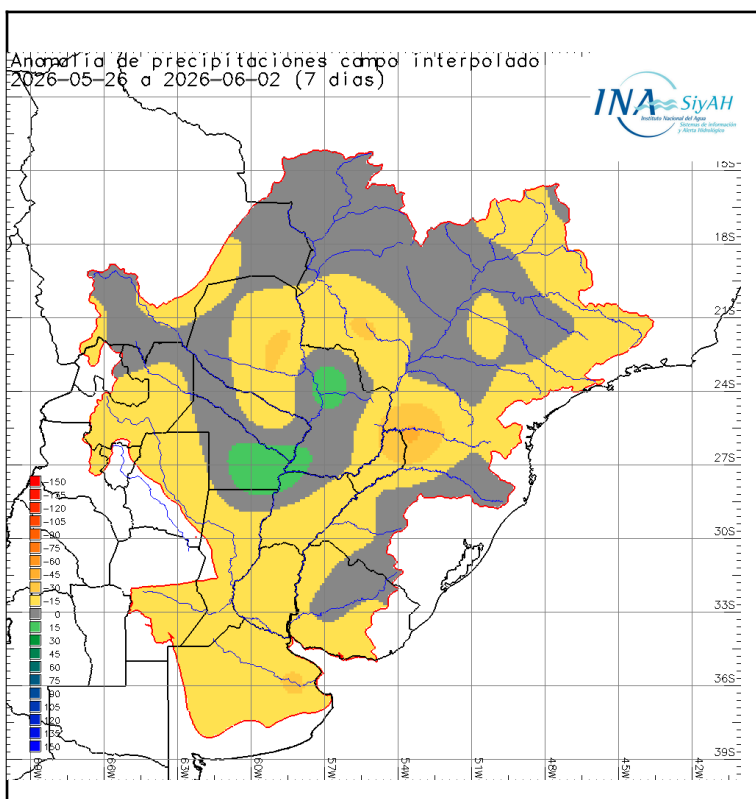
El río Paraná en Corrientes - La Paz se observó tendencia de gradual descenso de base en aguas medias bajas, como consecuencia del gradual descenso del aporte del río Paraguay. Asimismo, se registra disminución de amplitud, en sintonía con el patrón de oscilaciones en la descarga de Yacyretá. En las secciones superiores se observa con valores de base en disminución, aproximándose progresivamente al umbral de aguas bajas/medias bajas, si bien estos valores todavía resultan superiores a los mínimos registrados en el mes de abril. Por otro lado, en las secciones rumbo a La Paz exhibió una disminución leve, con valores de amplitud y mínimos semanales semejantes a los observados previamente, inferiores a las marcas de la primera quincena de mayo. A corto plazo, se prevé que los valores medios semanales se observen en rango ligeramente inferior al actual, probablemente en rango inferior de aguas medias bajas (con progresiva aproximación de base sobre el límite aguas bajas/medias bajas sobre Corrientes), en asociación al aporte en leve descenso del río Paraguay y la perspectiva sobre los caudales en Yacyretá (continuación de la tendencia descendente). En el plazo de 7 - 15, es probable que se establezca en rango inferior al actual. Asimismo, para este plazo todavía es posible observar repuntes, acotados al rango de aguas medias bajas, por una perspectiva hidrometeorológica más positiva sobre las áreas generadoras de caudal.

Aguas abajo, sobre Santa Fe/Paraná - Rosario, se observó oscilante sobre tendencia de disminución, en sintonía con el traslado del patrón observado aguas arriba y la estabilización de base de los aportes laterales a la ruta Santa Fe - Rosario (luego de la fase de descenso de los repuntes de afluentes). En efecto, sostuvo la tendencia de gradual descenso registrada en el ciclo anterior, con oscilaciones acotadas

en aguas medias bajas, todavía sosteniendo los valores de base todavía por encima de los registrados con anterioridad a la recuperación de mediados de abril. A corto plazo, se prevé que persista con leve descenso en aguas medias bajas, en sintonía con el patrón observado aguas arriba, con chances de estabilidad o leves repuntes por oscilaciones. En plazo extendido, todavía es probable que oscile en aguas medias bajas, si bien con probable aproximación a la franja límite aguas bajas/medias bajas.

Alturas. Valores observados en los últimos 7 días y tendencia para los próximos 7 días

Sección	Mínimo Observado [m]	Máximo Observado [m]	Promedio Observado [m]	Rango Probable [m]	Escenario (tendencia)
Corrientes	2,22	2,66	2,46	[1,80 – 2,80]	Aguas medias bajas (gradual descenso)
Goya	2,60	2,80	2,70	[2,20 – 3,00]	Aguas medias bajas (gradual descenso)
La Paz	2,81	3,08	2,94	[2,40 – 3,15]	Aguas medias bajas (gradual descenso)
Santa Fe	2,33	2,45	2,39	[1,90 – 2,65]	Aguas medias bajas (gradual descenso)
Rosario	1,96	2,05	2,00	[1,60 – 2,30]	Aguas medias bajas (gradual descenso)



Se calcula la anomalía como la diferencia entre el valor acumulado durante la ventana temporal considerada y el valor considerado como normal (período de los últimos 30 años) correspondiente a la misma ventana temporal (semanal, últimos 7 días).

Durante los últimos 7 días se identificó un núcleo de **anomalías positivas** sobre el **tramo inferior del Paraguay**.

En cuanto a las condiciones de **normalidad** se observan principalmente sobre el **sector regulado del Alto Paraná** y la **cuenca alta del río Paraguay**, así como sobre aportes al **Uruguay por margen izquierda sobre tramo medio e superior**.

En referencia a las **anomalías negativas**, predominan en toda la cuenca, más **notoriamente sobre centro y sur**, con núcleos de elevada intensidad sobre la **confluencia del Iguazú y el sector no regulado del alto Paraná**.

## RÍO URUGUAY:

## **AGUAS MEDIAS BAJAS/MEDIAS**

Los eventos de precipitación más destacables observados los últimos 7 días se desarrollaron nuevamente en las nacientes de la alta cuenca, con acumulados de precipitación mayormente leves. A su vez, se observaron precipitaciones puntuales sobre el aporte directo al tramo medio, mientras que sobre el resto de la cuenca predomina la escasez. Para los próximos 7 días las señales más fuertes se observan sobre la cuenca inferior, con acumulados leves a moderados, con chances de observar acumulados de precipitación ligeramente abundantes en el área incremental Concepción del Uruguay - Nueva Palmira

(desembocadura), mientras que sobre la cuenca media y alta se prevé lluvias con acumulados medios areales leves.

En las secciones del Alto Uruguay se observó relativamente estable, sosteniendo leve recuperación de base, y con gradual aumento de amplitud en los picos de erogación semanales. El almacenamiento en los principales reservorios de la cuenca alta registró leve incremento ante las precipitaciones con acumulados areales ligeramente abundantes (36,4% ONS IPDO), ocurridas a fines del periodo analizado en el informe anterior. Sobre las secciones inferiores se observa un aumento de caudales relativamente mayor respecto a los erogados aguas arriba, continuando la tendencia amplificadora observada previamente (principalmente por lluvias leves sobre el tramo). Ante la perspectiva meteorológica deficitaria sobre las nacientes, no se prevé incremento significativo del derrame. Aún así, es probable que persista relativamente estable. A su vez, en vista de las posibles operaciones de recarga en el sistema de represas ante la ocurrencia de eventos de precipitación significativos, existen pocas chances de observar repuntes ordinarios, en todo caso leve o a lo sumo moderado aumento de amplitud de oscilaciones.

En el tramo medio se observó el tránsito de un leve repunte en rango inferior de aguas medias por pulso de erogación aguas arriba, amplificado por precipitaciones leves sobre el tramo y la cuenca incremental. Sobre la sección se observó el leve ascenso por tránsito de caudales, actualmente en culminación, sobre una base tendiente a estabilizar en aguas medias bajas. Continuaría con dinámica semejante a la observada anteriormente, esto es base en aguas medias bajas, y posibles oscilaciones con amplitud en aguas medias, por efecto de regulación. Por otra parte, el tránsito sobre el tramo Santo Tomé - Paso de los Libres se registró más bien como una interrupción en la tendencia descendente, sosteniendo caudal base oscilante sobre franja inferior de aguas medias. La previsión para los próximos días es de relativa estabilidad, con base oscilando levemente sobre el límite aguas medias/medias bajas, y todavía con repuntes de amplitud acotada por regulación. Asimismo, para los últimos días del siguiente periodo podrían observarse eventos de precipitación de mayor intensidad, si bien no tendrían un impacto inmediato en el nivel del río ni en los caudales medidos (en su lugar repercutiría probablemente en un incremento de base en plazo de 7 a 15 días).

La afluencia a Salto Grande se observó con estabilización de descenso, con posterior repunte por traslado de caudales aguas arriba, sosteniendo base en franja límite aguas medias bajas/medias. La erogación persiste oscilante en aguas medias, si bien con leve tendencia descendente. Sobre el tramo inferior, los niveles hidrométricos en Concordia registran un leve repunte en rango central de aguas medias, persistiendo con amplitud de oscilaciones en rango central de aguas medias. Aguas abajo, sobre Concepción del Uruguay y Boca del Gualedguaychú se mantuvieron relativamente estables en aguas medias bajas. En asociación a la perspectiva aguas arriba, se prevé que persista con tendencia de base en aguas medias bajas.

### Tramo medio superior (San Javier – Paso de Los Libres)

Caudal diario. Valores observados en los últimos 7 días y estimados para los próximos 7 días

Sección	Caudales observados [m³/s]			Caudales estimados [m³/s]			Escenario (Tendencia)
	Mínimo	Máximo	Promedio	Mínimo	Máximo	Promedio	
San Javier	600	1.560	1.140	500	1.600	960	Aguas medias bajas/medias (regulado/base relativamente estable)
Santo Tomé	1.220	2.060	1.700	900	1.800	1.300	Aguas medias bajas/medias (regulado/base relativamente estable)
P. de los Libres	1.420	2.320	1.800	1.500	2.400	1.980	Aguas medias bajas (descenso/estabilización)

S/D = sin lecturas disponibles para estimación

\*rango de acuerdo a escenarios meteorológicos actualmente previstos

Plazo inmediato = 1 día / Corto Plazo = 2 - 5 días / Plazo extendido = 5 - 15 días

en alerta.ina.gov.ar, pronósticos—> niveles: pronósticos pueden consultarse las previsiones actualizadas de niveles diarios a 7 días

**Tramo medio inferior y tramo inferior (Concordia – Gualeguaychú)**

Nivel hidrométrico. Valores observados en los últimos 7 días

<b>Sección</b>	<b>Mínimo Observado [m]</b>	<b>Máximo Observado [m]</b>	<b>Promedio Observado [m]</b>	<b>Escenario (tendencia)</b>
<b>Concordia</b>	3,24	4,66	3,89	Aguas medias bajas/medias
<b>Concepción del Uruguay</b>	1,16	1,45	1,30	Aguas medias bajas/medias
<b>Boca Gualeguaychú</b>	0,80	1,26	1,05	Aguas medias bajas/medias

**EL PRÓXIMO MENSAJE COMPLETO SERÁ EMITIDO EL MIÉRCOLES 10 DE JUNIO DE 2026**