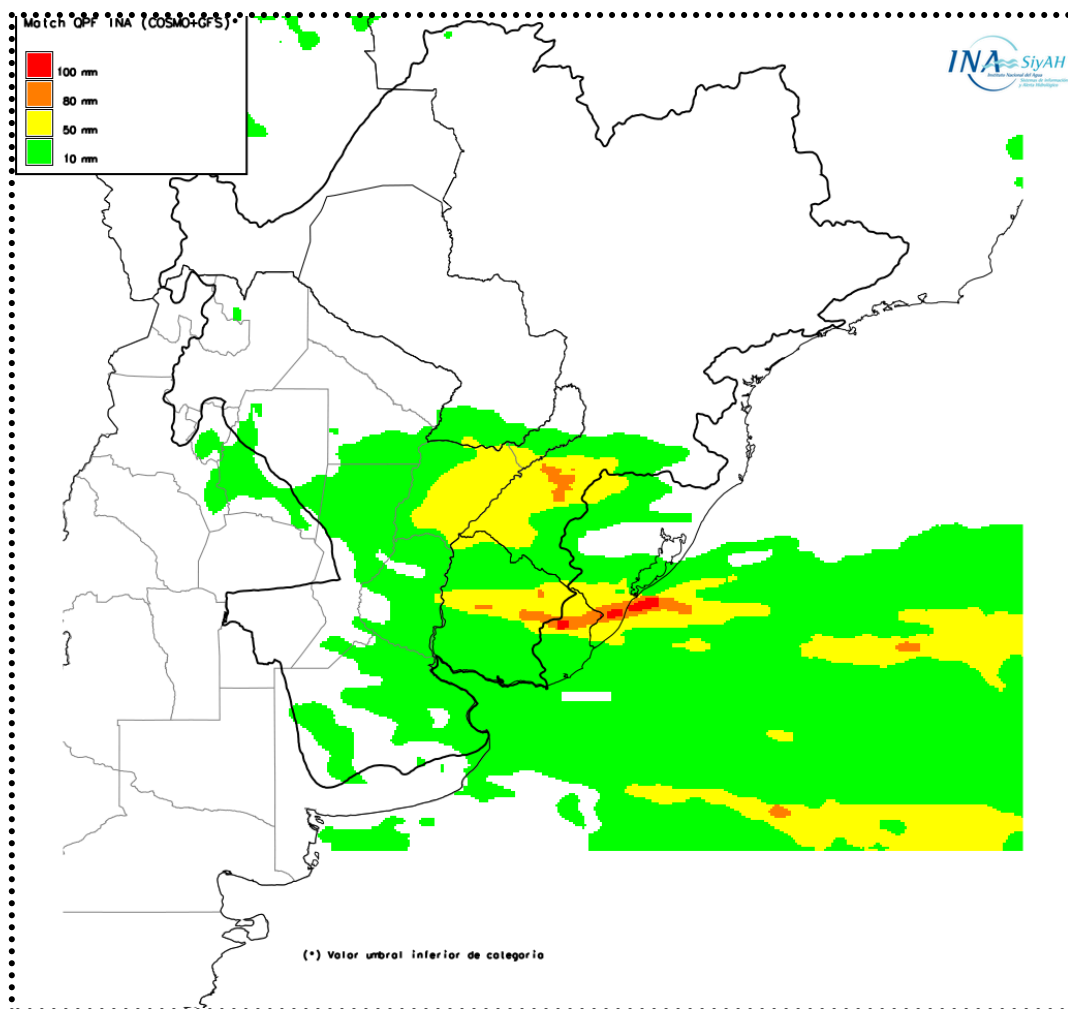


Mapa del Consenso de Salidas de los Modelos de Previsión Numérica de Precipitación
(2024-04-22 a 2024-04-27)



La imagen muestra el Mapa de Consenso de Productos de Modelos de Previsión Numérica de precipitación disponibles en el Sistema de Manejo de datos y productos del Alerta Hidrológico de la Cuenca del Plata (GFS-SMN, Argentina y COSMO-INMET, Brasil). Se representa categóricamente a las áreas en donde las previsiones de modelos numéricos coinciden sobre valores umbrales de 10 mm, 50 mm, 80 mm y 100 mm. Intervalo de análisis: 2024-04-22 a 2024-04-27.

Los productos de consenso de estos modelos numéricos pueden descargarse en <https://alerta.ina.gov.ar/ina/05-MATCH/>

SITUACIÓN GENERAL DE LA CUENCA

Para los próximos 5 días, se señalan la persistencia de probables precipitaciones moderadas o abundantes sobre el tramo medio del Uruguay y sobre el tramo del río Paraná en la ruta El Dorado -Goya.

En consecuencia, sobre el río Paraná a corto plazo del caudal erogado hacia el tramo medio (Territorio Argentino) se observaría estable o en ascenso, sosteniendo el aumento de los valores de base y puntas en aguas medias bajas, con mayor notoriedad sobre el tramo Corrientes - Goya. Por otro lado, en el río Uruguay continúa la probabilidad de puntas en aguas medias altas o altas, asociados al desarrollo del tránsito de pulsos de crecida ordinaria, con más probabilidad sobre la ruta Santo Tomé - Paso de los Libres y en plazo de 3 - 10 días.

SITIO	HOY	TENDENCIA A CORTO PLAZO
Puerto Guaira	9621 m3/s	Oscilante/descenso en aguas medias bajas
Descarga Itaipu	6500 m3/s	Recuperación de valores de base, en aguas bajas/medias bajas (oscilante)
Iguazú (Puerto Andresito)	567 m3/s	Fuertemente regulado, con descenso de base. En aguas medias (puntas)/medias bajas (base)
Afluente Yacyretá	8600 m3/s	Oscilante/estable, mayoritariamente en aguas medias bajas (sostiene recuperación de punta y base - en aguas bajas -)
Efluente Yacyretá	9000 m3/s	Oscilante/estable, mayoritariamente en aguas medias bajas (sostiene recuperación de punta y base - en aguas bajas -)
Corrientes	3,04 m	Con aumento de valores de base, oscilante/estable con puntas en aguas medias bajas
Paraná	1,87 m	Aumento de valores de base, en aguas baja a medias bajas
Santa Fe	2,13 m	Aumento de valores de base, en aguas baja a medias bajas
Victoria	2,85 m	Oscilante/ascenso de base, en aguas medias bajas
Rosario	2,04 m	Oscilante/ascenso de base, en aguas medias bajas
San Javier	1,94 m	Oscilante, en aguas medias. Probabilidad de nuevo repunte a corto plazo, en aguas medias altas o altas
Santo Tomé	6,80 m	Oscilante, en aguas medias, en aguas medias altas. Probabilidad de nuevo repunte a corto plazo, en aguas medias altas o altas
Paso de los libres	7,60 m	En punta, en aguas medias altas (muy leve excedencia de alerta). Probabilidad de nuevo repunte a corto plazo, en aguas medias altas o altas

- Durante 2024/04/23 se actualizarán y publicarán nuevamente los pronósticos a 7 y 14 días y durante 2024/04/26 se actualizará a 4 y 11 días (tendencias centrales, máxima y mínima de nivel medio diario).

Para mayor seguimiento los productos operativos y experimentales de monitoreo, pronóstico y perspectiva pueden consultarse en:

- <http://ina.gob.ar/alerta/> (sitio del Alerta Hidrológico de CDP del INA)
- <https://alerta.ina.gob.ar/pub/mapa> (mapa web, productos puntuales y areales)
- <https://alerta.ina.gob.ar/a5/secciones> (series puntuales de observaciones y previsiones de nivel o caudal)
- <http://ina.gob.ar/alerta/index.php?seccion=10> (previsiones numéricas Delta del Paraná)

- Niveles de *aguas altas* son aquellos valores que se *igualan o exceden en el 5% o menos de los registros disponibles*, en el sitio de medición.
- Niveles de *aguas medias altas* son aquellos valores que se *igualan o exceden entre el 25% y el 5% de los registros disponibles*, en el sitio de medición (*por encima de los normales*).
- Niveles de *aguas medias* son aquellos valores que se *igualan o exceden entre el 75% y el 25% de los registros disponibles*, en el sitio de medición (*normales*).
- Niveles de *aguas medias bajas* son aquellos valores que se *igualan o exceden entre el 95% y el 75% de los registros disponibles*, en el sitio de medición (*por debajo de los normales*).
- Niveles de *aguas bajas* son aquellos valores que se *igualan o exceden en más del 95% de los registros disponibles*, en el sitio de medición.