



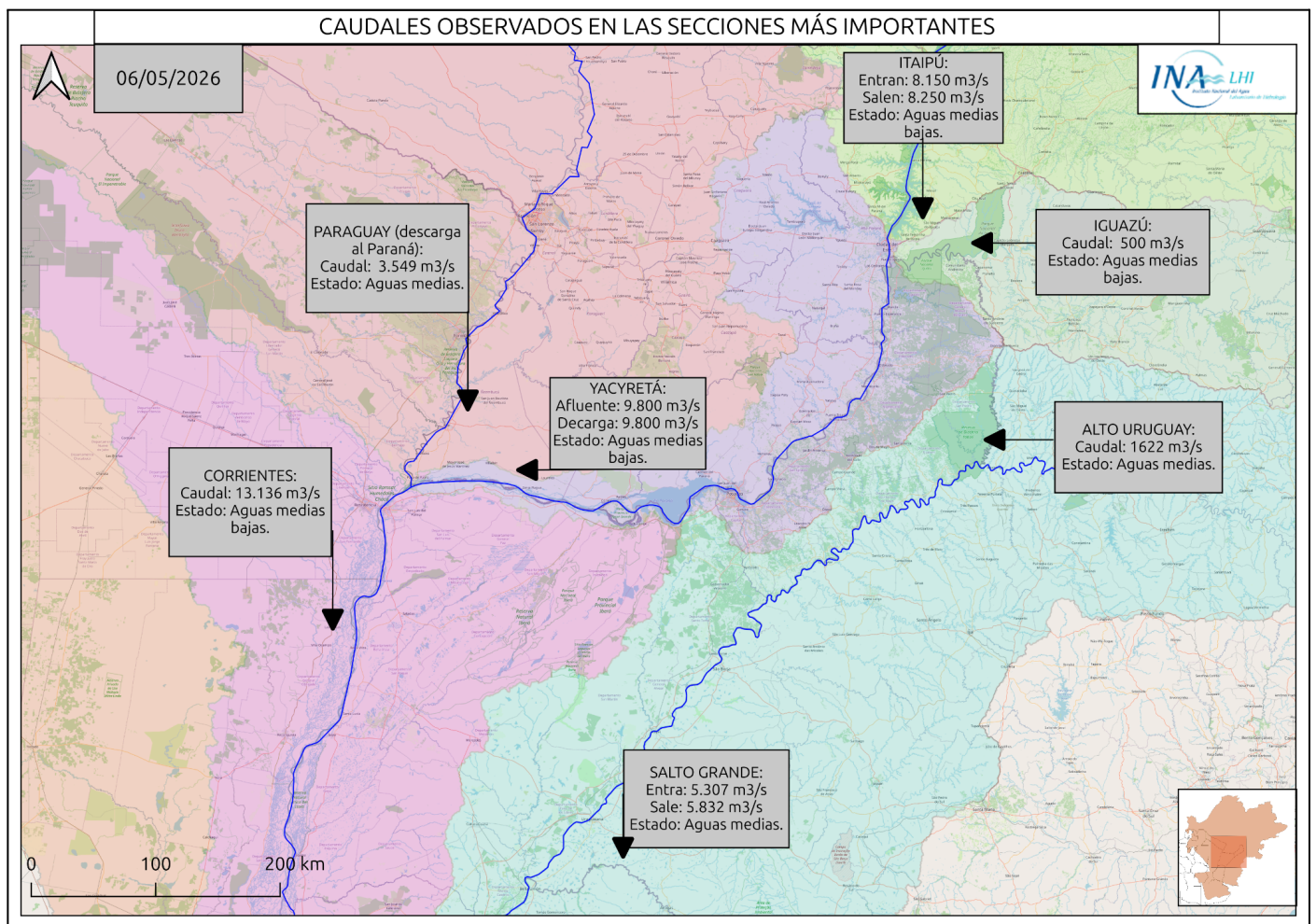
Ministerio de Economía  
Secretaría de Obras Públicas  
Instituto Nacional del Agua

2026 - "Año de la Grandeza Argentina"



SITUACIÓN HIDROLÓGICA

MENSAJE N° 10452  
6 de Mayo de 2026



## RÍO PARANÁ EN BRASIL

## AGUAS MEDIAS BAJAS

Durante los últimos 7 días se observaron eventos de precipitación concentrados en la porción sur del Alto Paraná. En el sector regulado persistió el escenario deficitario sobre la cuenca del río Paranaíba y el norte de la vertiente oriental, mientras que sobre la vertiente occidental y el extremo sur de la región se observaron lluvias con acumulados medios areales leves. Por otro lado, en el sector no regulado se observaron lluvias con acumulados leves a moderados sobre el área de aporte directo a Itaipú y la vertiente oriental, mientras que en el resto de la región los acumulados fueron leves o poco significativos. Durante los próximos 7 días, se prevé la continuidad del escenario deficitario sobre el sector no regulado (estiaje). En el sector regulado, se esperan lluvias con acumulados moderados sobre la ruta Porto Primavera - Guairá y los aportes por ambas márgenes, y más bien leves sobre el área de aporte directo a Itaipú.

El almacenamiento en las principales presas del sector regulado se observó en descenso, actualmente con un valor medio ponderado en torno al 71,8% (1,2% por debajo del valor observado en 2025, para la misma época del año), sosteniendo la tendencia iniciada a partir de la primera década de abril. En el último ciclo, el escenario de escasez de lluvias fue desfavorable para la recarga (disminución de la afluencia) y la generación hidráulica se mantuvo por debajo de los valores previstos. En sintonía con la gradual transición hacia el régimen de operación propio del periodo de estiaje, el caudal erogado en Ilha Solteira exhibió un notorio descenso de base, con mínimos en torno a los observados durante la primera quincena de febrero (levemente por debajo de lo normal para la época del año), sosteniendo la descarga a expensas del consumo de reservas. En consecuencia, el valor medio semanal del volumen útil exhibió variaciones negativas (principalmente en los sistemas Paraná y Tieté) y el almacenamiento medio ponderado se observó en descenso. A corto plazo, se prevé que persista la tendencia de gradual descenso, en asociación a la continuidad del escenario deficitario sobre el sector regulado. En plazo extendido, se proyecta con dinámica semejante, puesto la previsión de lluvias por debajo de lo normal para la época del año (estiaje).

El caudal erogado en Porto Primavera sostuvo la tendencia de descenso del valor medio semanal observada desde mediados de abril, con valores más normales para la época del año (estiaje), en sintonía con el patrón observado en la descarga de Jupuí y la escasez de precipitaciones en la región. Primeramente se observó oscilante en descenso, con disminución de base en aguas bajas/medias bajas, todavía conservando la recuperación observada en marzo/abril. Actualmente, persiste oscilante en rango semejante, con derrame por debajo de los valores registrados en ciclos precedentes (disminución de punta). Asimismo, se observó un breve evento de recarga, con recuperación del almacenamiento en torno al valor óptimo, en asociación al último incremento de aporte en ruta durante la transición abril/mayo. A corto plazo, se prevé que continúe oscilante con amplitud acotada en aguas bajas/medias bajas, al menos sosteniendo la erogación en valores estables a expensas del consumo de reservas. No obstante, el patrón observado en la descarga de Ilha Solteira y la previsión de escasez de lluvias en plazo de 15 días imponen la persistencia de la tendencia de disminución del valor medio semanal, con mayor probabilidad de observar gradual disminución de base en aguas bajas hacia plazo extendido (posiblemente por encima de los valores mínimos observados en enero). No obstante, la capacidad de regulación disponible en el sector regulado todavía favorece sostener repuntes de la descarga, si bien en valores por debajo de lo normal para la época del año.

El caudal en Guairá se observó mayoritariamente oscilante en punta en la franja límite aguas medias bajas/medias, sosteniendo la tendencia de gradual incremento del valor medio semanal iniciada a comienzos de abril, en asociación a un leve repunte del aporte en ruta desde el sector no regulado favorecido por las lluvias observadas durante la última década de abril en la región. En consecuencia, primeramente se observó con base estable en rango superior de aguas medias bajas, sosteniendo la última recuperación registrada. Luego exhibió un leve repunte en la franja límite aguas medias bajas/medias, en asociación a las lluvias observadas en la porción sureste de la región, que generaron en primer lugar un incremento de la afluencia en ruta en el área de aporte directo a Itaipú. A partir del 29/4, se sostuvo oscilante en punta en rango semejante, manteniendo los valores diarios relativamente estables, en asociación al gradual ascenso del aporte en ruta desde la vertiente oriental del sector no regulado. Por otro lado, durante los primeros días de mayo se acentuó la tendencia de gradual descenso de base, impuesta por el patrón observado en la descarga de Porto Primavera, si bien el aporte en culminación del sector no regulado sostiene los mínimos todavía en rango superior de aguas medias bajas. A corto plazo, se prevé que continúe oscilante con amplitud acotada en aguas medias bajas, con tendencia de gradual descenso, en asociación a la recesión del aporte en ruta y al patrón actual en la descarga del sector regulado. Asimismo, la previsión de lluvias durante el fin de semana en la región favorece que el valor medio semanal persista oscilante en aguas medias bajas (al menos estable), puesto la posibilidad de nuevos repuntes de los aportes laterales con efecto sobre las puntas. No obstante, la atenuación de las lluvias durante el resto de la primera quincena de mayo y la previsión en la descarga del sector regulado imponen una probable disminución de los mínimos hacia rango inferior de aguas medias bajas. En plazo

de 7 - 15 días, es probable observar un nuevo incremento del aporte en ruta, en sintonía con la previsión de un escenario de lluvias normales o levemente por encima de lo normal para la época del año sobre el sector no regulado, y de ahí una recuperación del valor semanal más notoria.

Finalmente, la erogación en Itaipú se observó oscilante en aguas medias bajas, manteniendo la recuperación de la descarga registrada en el último ciclo. En efecto, se observó con muy leve disminución de base y puntas estables, con una dinámica semejante a la observada durante la primera década de marzo. En sintonía con la leve recuperación de la afluencia y las lluvias registradas sobre el área de aporte directo durante los últimos días de abril (generación de aporte en ruta en la cuenca propia), el almacenamiento se observó en gradual ascenso en valores óptimos, sosteniendo la tendencia iniciada a partir de los primeros días de abril. A corto plazo, la condición del almacenamiento favorece sostener la dinámica mayoritariamente en rango de aguas medias bajas, relativamente estable, todavía con chances de sostener incrementos de punta en aguas medias bajas o a lo sumo franja límite aguas medias bajas/medias con motivo de la generación hidráulica. En plazo extendido, la previsión en la afluencia favorece observar recuperación del derrame.

Caudales. Valores observados en los últimos 7 días y tendencia para los próximos 7 días

Sección	Mínimo Observado [m <sup>3</sup> /s]	Máximo Observado [m <sup>3</sup> /s]	Promedio Observado [m <sup>3</sup> /s]	Rango Probable [m <sup>3</sup> /s]	Escenario (tendencia)
Guairá (Afluente)	8.100	9.100	8.640	[7.500 – 10.000]	Aguas medias bajas/medias (probabilidad de incremento de punta luego del 10/5)
Itaipú (Efluente)	6.900	8.400	8.000	[6.800 – 9.500]	Aguas medias bajas (probabilidad de incremento de punta hacia plazo extendido)

## RÍO IGUAZÚ

## **AGUAS BAJAS/MEDIAS BAJAS**

Durante los últimos 7 días se observaron precipitaciones con acumulados medios areales ligeramente abundantes, más notoriamente sobre la cuenca media e inferior, si bien persiste el escenario meteorológico deficitario para la época. El consenso de los modelos numéricos disponibles prevé acumulados de precipitación al menos leves sobre la mayor parte de la cuenca. A su vez, todavía existe probabilidad de precipitaciones moderadas o ligeramente abundantes, con mayores chances sobre el sector medio.

Las principales represas de la cuenca alta y media evidenciaron operaciones de recarga ante la gran disponibilidad de excedentes pluviales, reduciendo a su vez los caudales medios semanales erogados. En consecuencia, los volúmenes almacenados registraron un sensible incremento (34,5% IPDO, ONS), mientras que el nivel de restitución del río aguas abajo se observó relativamente estable. Sobre las secciones inferiores se observó un repunte de amplitud similar a los observados durante el mes de febrero, generado por precipitaciones abundantes sobre la cuenca incremental. El aumento de la humedad del suelo y del almacenamiento superficial, incrementa la susceptibilidad del sistema hídrico al desarrollo de ondas de crecidas ordinarias. Por ello, todavía es probable que se registren repuntes en rango similar al observado. A su vez, la operación de recarga en los embalses mantendría los caudales mínimos semanales en rango inferior.

En Andresito se observó el desarrollo de una crecida ordinaria ordinaria y fugaz, con definición de punta en aguas medias altas, debido principalmente a las precipitaciones abundantes sobre el área de aporte (frente a la reducción de los caudales erogados aguas arriba). A su vez, se observó leve/moderado incremento de base, por encima del umbral aguas bajas/medias bajas. Por otra parte, las alturas en Puerto Iguazú se observan con incremento de amplitud y picos en aguas medias bajas, si bien la base persiste en aguas bajas. Ante la previsión de precipitaciones al menos moderadas (o incluso ligeramente abundantes)

sobre el tramo medio, se espera que los caudales persistan estables o en incremento, con recuperación de base en aguas medias bajas, y posibles repuntes con máximos probables en franja superior de aguas medias o aguas medias altas. Por su parte, las alturas en Puerto Iguazú podrían exhibir incremento de base por efecto del incremento en las descargas del Iguazú.

**Cabe destacar que la cuenca del río Iguazú se caracteriza por una rápida reacción ante eventos extremos, por lo que queda sujeta a la evolución de las lluvias previstas que se presenten sobre el área de aporte inmediato.**

Caudales. Valores observados en los últimos 7 días y tendencia para los próximos 7 días

Sección	Mínimo Observado [m <sup>3</sup> /s]	Máximo Observado [m <sup>3</sup> /s]	Promedio Observado [m <sup>3</sup> /s]	Rango Probable [m <sup>3</sup> /s]	Escenario (tendencia)
Pto. Andresito	500	2.300	820	[500– 2.500]	Aguas medias bajas (recuperación de base)

## RÍO PARANÁ TRAMO PARAGUAYO–ARGENTINO

## **AGUAS BAJAS/MEDIAS BAJAS**

Durante los últimos 7 días se observaron lluvias leves en la cuenca propia de Yacyretá y en el tramo incremental Yacyretá-Corrientes. Para los próximos 7 días, se prevé la continuidad de precipitaciones leves tanto en la cuenca propia de Yacyretá, como en el tramo incremental Yacyretá-Corrientes. En un plazo de 7 - 15 días, existe la probabilidad de que continúe con esta dinámica hídrica.

En Confluencia, el caudal se mantuvo oscilante/estable sosteniendo la última recuperación de base, todavía en aguas bajas, y puntas en aguas medias bajas, fundamentalmente en asociación directa al patrón observado en la descarga de Itaipú. Actualmente, persiste oscilante/estable, controlado por la descarga en Itaipú, y con aporte en alza del Iguazú (si bien todavía acotado). A corto plazo, durante los próximos 5 - 7 días se prevé que persista oscilante/estable en rango aguas bajas/medias bajas, en sintonía con la previsión en la afluencia a Itaipú. En plazo de 7 - 15 días, es probable que se registre incremento en los valores semanales, puesto la posibilidad de precipitaciones con algún impacto sobre las áreas generadoras de caudal (todavía con chances de recuperación de base en aguas bajas/medias bajas o incremento de punta en aguas medias, en asociación a la perspectiva de plazo extendido sobre la cuenca del río Iguazú y el sector no regulado del Alto Paraná).

En Yacyretá, la afluencia se mantuvo oscilante con recuperación de base, todavía en aguas bajas, e incremento de punta en aguas medias bajas, en concordancia con el patrón de descarga de Itaipú en combinación con el efecto de las últimas lluvias sobre el aporte en ruta de la cuenca propia y el tránsito de una onda ordinaria desde el río Iguazú.. En el corto plazo, durante los próximos 5 - 7 días, se prevé la continuidad de oscilaciones en rango semejante, sosteniendo la última recuperación en la afluencia. En plazo extendido, en los próximos 7 - 15 días, todavía es probable observar incremento en los valores semanales, fundamentalmente en asociación a la perspectiva sobre el sector no regulado del Alto Paraná y el río Iguazú. Por su parte, la erogación se mantuvo oscilante en la franja límite de aguas bajas/medias bajas, sosteniendo el último incremento del derrame en relación al escenario dominante durante los primeros 20 días de abril, si bien con valores de base estables en aguas bajas. A corto plazo, durante los próximos 5 - 7 días, se proyecta la persistencia de esta dinámica, con tendencia de base en aguas bajas, y puntas semejantes a las precedentes. En plazo extendido, en los próximos 7 - 15 días, y en función de las precipitaciones previstas sobre las áreas generadoras de caudal (principalmente, en la cuenca del río Iguazú, y en menor medida en el sector no regulado del Alto Paraná y la cuenca propia de Yacyretá) todavía es probable que se registre un incremento en los valores semanales.

Caudales. Valores observados en los últimos 7 días y tendencia para los próximos 7 días

Sección	Mínimo Observado [m³/s]	Máximo Observado [m³/s]	Promedio Observado [m³/s]	Rango Probable [m³/s]	Escenario (tendencia)
Confluencia Paraná/Iguazú	7.627	9.345	8.702	[7.400 – 10.500]	Aguas bajas/medias bajas (oscilante/estable, probable incremento en plazo 5 - 15 días)
Yacyretá (Afluente)	8.100	10.500	9.313	[8.100 – 11.000]	Aguas medias bajas (oscilante/estable)
Yacyretá (Efluente)	7.400	10.700	9.375	[7.300 – 11.200]	Aguas bajas/medias bajas (oscilante/estable)

Alturas. Valores observados en los últimos 7 días y tendencia para los próximos 7 días

Sección	Mínimo Observado [m]	Máximo Observado [m]	Promedio Observado [m]	Rango Probable [m]	Escenario (tendencia)
Pto. Iguazú	7,30	9,60	7,96	[7,10 – 10,80]	Aguas bajas/medias bajas (oscilante/estable)

## RÍO PARAGUAY

## **AGUAS MEDIAS**

Durante los últimos 7 días se registraron precipitaciones con acumulados medios areales leves a moderados en la cuenca media e inferior, destacándose núcleos ligeramente abundantes en los aportes por margen izquierda del tramo medio. Para los próximos 7 días, las previsiones indican la ocurrencia de lluvias leves a moderadas sobre las cuencas alta y baja, mientras que sobre el tramo medio se esperan precipitaciones moderadas a ligeramente abundantes.

En Bahía Negra, el caudal registrado inició un muy leve/leve descenso, con periodos de relativa estabilidad al inicio de la semana, manteniéndose en rango superior de aguas medias. En este contexto, y considerando las previsiones meteorológicas para la alta cuenca, se espera que persista con gradual descenso durante los próximos 7 días, posiblemente atenuándose progresivamente en plazo de 7 - 15 días, pudiendo estabilizarse y exhibir un patrón oscilante.

En el tramo medio, en Puerto Concepción, se observó un comportamiento oscilante sobre tendencia de ascenso sostenido en aguas medias, como consecuencia del tránsito de onda de crecida iniciada durante la segunda quincena de abril. En cuanto a los próximos días, se estima que se registre oscilante en punta en culminación del efecto del último tránsito hacia el plazo extendido, iniciando a continuación un descenso atenuado, sosteniéndose todavía en aguas medias.

En el tramo inferior, en Puerto Pilcomayo, por efecto combinado del último tránsito de onda de crecida con las precipitaciones registradas sobre los aportes a los tramos medio e inferior, se mantuvo oscilante en ascenso gradual, situándose en rango de aguas medias. Actualmente se lo observa con atenuación progresiva del ascenso, rumbo a la culminación del ascenso, oscilante en punta dentro de la franja central de aguas medias, en valores normales para la época del año (referencia 1991-2020). Se prevé que persista oscilante en punta, para luego exhibir gradual descenso. Por otra parte, sobre la sección de Formosa, persiste en ascenso rumbo a culminación, en el rango central de aguas medias. A corto plazo, se prevé que persista oscilante en punta en culminación, para luego iniciar un gradual descenso, permaneciendo dentro de dicho rango.

### Tramo Medio (paraguayo-brasileño y en territorio paraguayo)

Alturas. Valores observados en los últimos 7 días y previsión para los próximos 7 días

Sección	Mínimo Obs. [m]	Máximo Obs. [m]	Promedio Obs. [m]	Promedio Esperado [m]	Escenario (tendencia)
Bahía Negra (Paraguay)	3,85	3,94	3,91	3,78	Aguas medias (gradual descenso/atenuación)
Pto. Concepción (Paraguay)	2,93	3,09	3,02	3,04	Aguas medias (culminación/descenso atenuado)

### Tramo Inferior (paraguayo-argentino)

Alturas. Valores observados en los últimos 7 días y previsión para los próximos 7 días

Sección	Mínimo Obs. [m]	Máximo Obs. [m]	Promedio Obs. [m]	Promedio Esperado [m]	Escenario (tendencia)
Pto. Pilcomayo	3,40	3,73	3,58	3,74	aguas medias (culminación)
Pto. Formosa	4,53	4,82	4,69	4,84	aguas medias (culminación)

## RÍO PARANÁ EN TERRITORIO ARGENTINO

## **AGUAS MEDIAS BAJAS**

Durante los últimos 7 días predominó el déficit de precipitaciones en gran parte de la región, si bien se observaron lluvias con acumulados medios areales leves sobre los aportes por margen izquierda a la ruta Goya - La Paz. Durante los próximos 7 días se prevé un escenario de lluvias mayoritariamente leves, con montos más significativos (leves a moderados) sobre la vertiente oriental (cuenca de los ríos Corriente y Gualeguay).

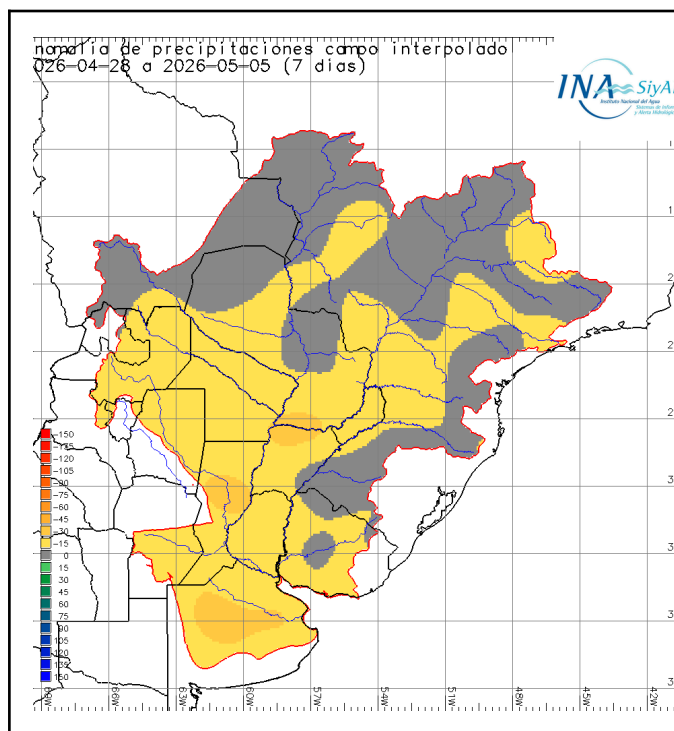
El río Paraná en Corrientes - La Paz se observó con tendencia de base en aguas medias bajas, con leve incremento del valor medio semanal en las secciones superiores y relativamente estable en las inferiores, en sintonía con el aporte en ascenso del río Paraguay y el leve incremento en la descarga de Yacyretá. En efecto, en las secciones superiores exhibió leve recuperación de base y punta, en rango superior de aguas medias bajas, sosteniendo los mínimos por encima de los observados en el primer trimestre. En sintonía con la gradual recesión del aporte en ruta y la recuperación de base en los aportes laterales, en las secciones inferiores se observó con amplitud acotada y base estable en aguas medias bajas, sosteniendo la última recuperación. Actualmente, exhibe leve incremento de los valores diarios, en asociación a la propagación del leve aumento observado aguas arriba. A corto plazo, se prevé que continúe oscilante en aguas medias bajas, manteniendo los valores medios semanales al menos estables, sosteniendo la última recuperación de base, en asociación a la estabilización ocasional del aporte del río Paraguay y la proyección de relativa estabilidad en la erogación de Yacyretá, en combinación con la perspectiva favorable en las áreas generadoras de caudal (sector no regulado del Alto Paraná). En plazo extendido, se prevé que los valores medios semanales persistan relativamente estables en aguas medias bajas, puesta la previsión de un escenario de lluvias normales o por encima de lo normal en las áreas generadoras de caudal favoreciendo sostener leve recuperación, fundamentalmente en relación a la generación de aporte en ruta en la cuenca baja del río Iguazú, el área de aporte directo a Yacyretá y el Paraná paraguayo - correntino, todavía con probable efecto sobre las puntas.

Aguas abajo, sobre Santa Fe/Paraná - Rosario, se observó con los valores medios semanales en leve descenso, en rango superior de aguas medias bajas, en asociación al traslado del patrón observado aguas arriba, la recesión del aporte en ruta y la fase de descenso de los aportes laterales a la ruta Santa Fe -

Rosario. En consecuencia, sostuvo la tendencia de gradual disminución de punta iniciada en la última década de abril, con gradual atenuación de tasa durante los últimos días. Así, en las secciones superiores actualmente sostiene recuperación de base en rango de aguas medias bajas. Por otro lado, en Rosario todavía se observa con muy leve descenso, en asociación al traslado de mareas. En consecuencia, a corto plazo se prevé que persista oscilante en aguas medias bajas, con valores semanales estables, en sintonía con el traslado del patrón actual observado aguas arriba. Asimismo, en plazo extendido se proyecta sosteniendo recuperación en relación al primer trimestre, probablemente aún con tendencia de base relativamente estable en aguas medias bajas, en asociación a la propagación del tránsito del río Paraguay.

Alturas. Valores observados en los últimos 7 días y tendencia para los próximos 7 días

Sección	Mínimo Observado [m]	Máximo Observado [m]	Promedio Observado [m]	Rango Probable [m]	Escenario (tendencia)
Corrientes	2,43	2,72	2,59	[1,85 – 2,85]	Aguas medias bajas (oscilante/estable)
Goya	2,60	2,95	2,81	[2,50 – 3,20]	Aguas medias bajas (oscilante/estable)
La Paz	3,00	3,23	3,11	[2,70 – 3,40]	Aguas medias bajas (oscilante/estable)
Santa Fe	2,60	2,65	2,62	[2,00 – 2,80]	Aguas medias bajas (oscilante/sostiene recuperación de base)
Rosario	2,17	2,27	2,22	[1,80 – 2,60]	Aguas medias bajas (oscilante/sostiene recuperación de base)



Se calcula la anomalía como la diferencia entre el valor acumulado durante la ventana temporal considerada y el valor considerado como normal (período de los últimos 30 años) correspondiente a la misma ventana temporal (semanal, últimos 7 días).

Durante los últimos 7 días no se identificaron **anomalías positivas**.

En cuanto a las condiciones de **normalidad** se observan principalmente sobre el **sector regulado del Alto Paraná** y la **cuenca alta del río Paraguay**, así como sobre aportes al **Uruguay en tramo superior y medio**.

En referencia a las **anomalías negativas**, predominan en toda la cuenca, más notoriamente sobre centro y sur, con núcleos de intensidad sobre aportes al Paraná en territorio argentino.

## RÍO URUGUAY:

## AGUAS MEDIAS

Durante los últimos 7 días se registraron acumulados de precipitación media areal moderados a ligeramente abundantes sobre la cuenca media y superior, destacándose el tramo Chapecó - Santo Tomé, y las nacientes del Alto Uruguay. Para los próximos 7 días se prevé un escenario meteorológico con

acumulados de precipitación al menos moderados sobre el tramo inferior, con núcleos ligeramente abundantes a abundantes en cercanías a la desembocadura sobre el estuario del Río de la Plata. Sobre el aporte al tramo medio, se prevén acumulados más bien moderados y sobre las nacientes se esperan precipitaciones con acumulados areales leves o moderados.

Las secciones del Alto Uruguay se observaron con incremento en los valores semanales, después de un periodo de observaciones en niveles mínimos, debido a un escenario hidrometeorológico más positivo. En efecto, el almacenamiento en los principales reservorios de la cuenca alta se observó con moderado aumento (35% ONS IPDO), favoreciendo la recuperación de los caudales turbinados por sobre el incremento de volumen almacenado. En vista de la probabilidad de lluvias con acumulados moderados sobre el sector, es probable que se sostenga el escenario de mayor disponibilidad de excedentes hídricos en la cuenca alta. En consecuencia, podrían sostenerse los caudales erogados medios diarios en rango actual, junto con una recarga en los embalses.

Sobre el tramo medio se observó la generación de una nueva onda crecida ordinaria, con punta en aguas medias altas, por combinación del aumento en la erogación aguas arriba, junto con incremento del aporte lateral debido a precipitaciones con acumulados ligeramente abundantes sobre el tramo Chapecó - Santo Tomé, acoplándose a su vez con la rama descendente del anterior repunte. En la sección de San Javier se observó con punta en aguas medias altas, con posterior culminación/descenso, actualmente sosteniéndose oscilante en rango central de aguas medias. Sobre Santo Tomé se observó el desarrollo de una onda de crecida por tránsito de onda de crecida desde aguas arriba en combinación con aportes laterales del río Ijuí, habiendo culminado y actualmente en fase de descenso. Se prevé que luego de un gradual descenso, persista al menos oscilante en aguas medias, todavía con probabilidad de ocasionales incrementos ordinarios de punta. En la sección de Paso de los Libres se observa en franco ascenso por tránsito de crecida (sumado al repunte del río Ibicuy), rumbo a culminación, con previsión de pico en rango superior de aguas medias. En vista de una perspectiva de lluvias al menos moderadas sobre la cuenca incremental, se prevé que luego del desarrollo de la culminación/descenso persista oscilante con base en aguas medias.

La afluencia a Salto Grande se observa en ascenso, en rango central de aguas medias, por traslado de onda de crecida desde el tramo medio, sumado al incremento del aporte lateral (principalmente el río Cuareim). A su vez, la erogación se observó con repunte en aguas medias, después de permanecer oscilante sobre el límite aguas medias bajas/medias. Ante la perspectiva hidrológica aguas arriba y en vista de la probabilidad de precipitaciones leves sobre el área de aporte directo, se prevé persistencia en el ascenso, estabilizando la afluencia en valores centrales de aguas medias. Sobre el tramo inferior, los niveles hidrométricos en Concordia se observaron en ascenso con incremento de amplitud en rango superior de aguas medias, en estrecha asociación a la operación del embalse, si bien su nivel base continuó oscilante en el umbral de aguas medias bajas/medias. Aguas abajo, en Concepción del Uruguay y desembocadura del Gualeguaychú, las lecturas se observaron en oscilantes en ascenso. En vista de la tendencia sobre los caudales afluentes a Salto Grande, se prevé recuperación de base, con mayor permanencia en aguas medias, todavía con probabilidad de amplificación de puntas por las precipitaciones esperadas sobre el tramo.

### Tramo medio superior (San Javier – Paso de Los Libres)

Caudal diario. Valores observados en los últimos 7 días y estimados para los próximos 7 días

Sección	Caudales observados [m³/s]			Caudales estimados [m³/s]			Escenario (Tendencia)
	Mínimo	Máximo	Promedio	Mínimo	Máximo	Promedio	
San Javier	915	3.000	1.700	900	3.000	1.600	Aguas medias (recuperación de base/oscilante)
Santo Tomé	1.870	4280	2.880	1.700	3.950	2.500	Aguas medias (gradual descenso/oscilante)
P. de los Libres	3.200	5.332	3.800	3.900	6.000	5.000	Aguas medias (culminación/descenso)

S/D = sin lecturas disponibles para estimación

\*rango de acuerdo a escenarios meteorológicos actualmente previstos

Plazo inmediato = 1 día / Corto Plazo = 2 - 5 días / Plazo extendido= 5 - 15 días

en alerta.ina.gob.ar, pronósticos→ niveles: pronósticos pueden consultarse las previsiones actualizadas de niveles diarios a 7 días

### Tramo medio inferior y tramo inferior (Concordia – Gualeguaychú)

Nivel hidrométrico. Valores observados en los últimos 7 días

Sección	Mínimo Observado [m]	Máximo Observado [m]	Promedio Observado [m]	Escenario (tendencia)
Concordia	2,10	5,40	3,50	Aguas medias (incremento de valores semanales)
Concepción del Uruguay	0,98	1,95	1,49	Aguas medias (incremento de valores semanales)
Boca Gualeguaychú	0,70	1,58	1,15	Aguas medias (incremento de valores semanales)

**EL PRÓXIMO MENSAJE COMPLETO SERÁ EMITIDO EL MIÉRCOLES 13 DE MAYO DE 2026**